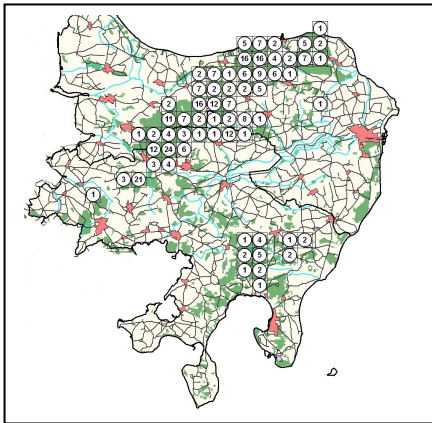




Årsrapport 2010 – kæbeindsamling Djursland



Kæbeindsamling fra kronvildt på Djursland



Vil du bidrage til mere viden om kronvildt?

Har du nedlagt kronvildt i Nord- eller Syddjurs kommune kan du ved at indlevere kæber, bidrage til forskningsprojekt om det danske kronvildt.

 DANMARKS MILJØUNDERSØGELSER
AARHUS UNIVERSITET

Lars Haugaard

Danmarks Miljøundersøgelser, Aarhus Universitet

Afdeling for vildtbiologi og biodiversitet

Grenåvej 14, 8420 Rønde.

Tlf.: 89 20 15 50

E. post.: laha@dmu.dk



1. Resultater, jagtsæsonen 2009-10

- 1.1 Køns – og aldersfordeling
- 1.2 Formering
- 1.3 Kondition
- 1.4 Tidspunkt for nedlæggelse
- 1.5 Geografisk fordeling

2 Indberetning for jagtsæsonen 2010/11

- 2.1 Indlevering af materiale
- 2.2 Hvorfor deltage?
- 2.3 Indleveringsfrist

3 Baggrund for projektet

- 3.1 Djursland
- 3.2 Oksbøl kronvildtreservat
- 3.3 Afrapportering



1. Resultater, jagtsæsonen 2009-10

Efter afslutningen på jagtsæsonen er der indleveret 324 kæber. I sammenligning med forrige sæson er der tale om en stigning > 60 %.

Vildtudbyttestatistikken for jagtsæsonen 2009/10 er ved tidspunktet for udfærdigelse af denne rapport ikke udkommet endnu. Men ses årets indkomne materiale i forhold til udbyttet for kronvildt i Syd og Njordjurs kommuner i jagtsæsonen 2008/09, svarer det indleverede materiale til omkring 70 % af udbyttet.

Af det indleverede materiale kan 317 indgå i dette års afrapportering, idet 6 kæber blev indleveret for sent til at kunne blive behandlet i år og en blev kasseret da der var tale om dåvildt. Kæber som bliver afleveret efter den årlige deadline (15. februar) vil naturligvis indgå i den efterfølgende databehandling samt i den endelige afrapportering. Der skal i den forbindelse gøres opmærksom på, at visse data for sæsonen 2008/09 som omtales i denne rapport er korrigeret af samme årsag.

Det har desuden vist sig nødvendigt at foretage ny tandsnitning for 11 dyrs vedkommende fra sæsonen 09/10 da første tandsnitning ikke kunne anvendes, hvorfor data om alder for disse dyr ikke er til rådighed for denne årsrapport.

1.1 Køns- og aldersfordeling

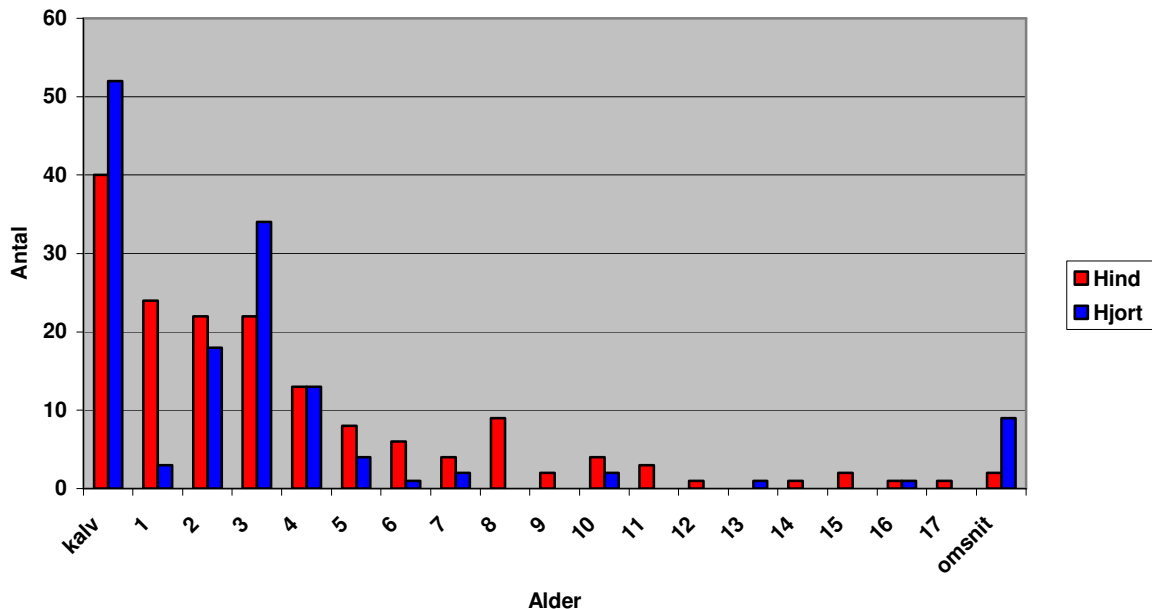
Af de 317 indleverede kæber var der angivet køn for 305. Den procentvise fordeling mellem de to køn (♀:♂) var 54:46 i sæsonen 09/10, og dermed stort set uændret fra sæsonen 08/09 (55:45). Men kigger man på fordelingen imellem grupperne kalv, årsdyr samt hind og hjort > 2 år, ses en forskel på de to sæsoner (tabel. 1.) Antallet af indleverede kæber fra årsdyr og hind er stort set uændret, men kalvenes andel er steget med et tilsvarende fald for hjortenes vedkommende.

Resultaterne i tabel 1 kunne antyde, at det indleverede materiale i 2009/10 er mere repræsentativt for det samlede udbytte end tilfældet var i 2008/09.

Sæson	Kalv	Årsdyr	Hind > 2 år	Hjort > 2 år
2008/09	26 %	10 %	30 %	34 %
2009/10	33 %	9 %	31 %	27 %

Tabel 1. Procentvis fordeling af indleverede kæber fordelt på grupperne kalv, årsdyr samt hind og hjort > 2 år

Aldersfordelingen for de to køn var i lighed med sidste sæson meget forskellig (fig. 1.)



Figur 1. Køns og aldersfordeling i det indsendte kæbemateriale i jagtsæsonen 2009/10

Udbyttet for hundyr fordeler sig igen i denne sæson som det kunne forventes indenfor alle aldersklasser. Hvor ældste nedlagte hundyr i sæsonen 08/09 var 12 år, ses dog i denne sæson enkelte hundyr på både 14, 15 og 16 år.

Langt størstedelen af hjortene nedlægges i lighed med sæsonen 08/09 i en alder af 2-4 år. Men hvor der for hjortenes vedkommende i første sæson ikke blev nedlagt individer over 7 år, er der i sæsonen 09/10 enkelte individer på 10, 13 og 16 år.

1.2 Formering

Igen i år indikerer oplysningerne omkring drægtighedstatus for hinder, at bestanden på Djursland generelt er sund. Blandt de voksne hinder på 2 år eller ældre, hvor der var sikre oplysninger om drægtighed (N=47), var 87 % drægtige.

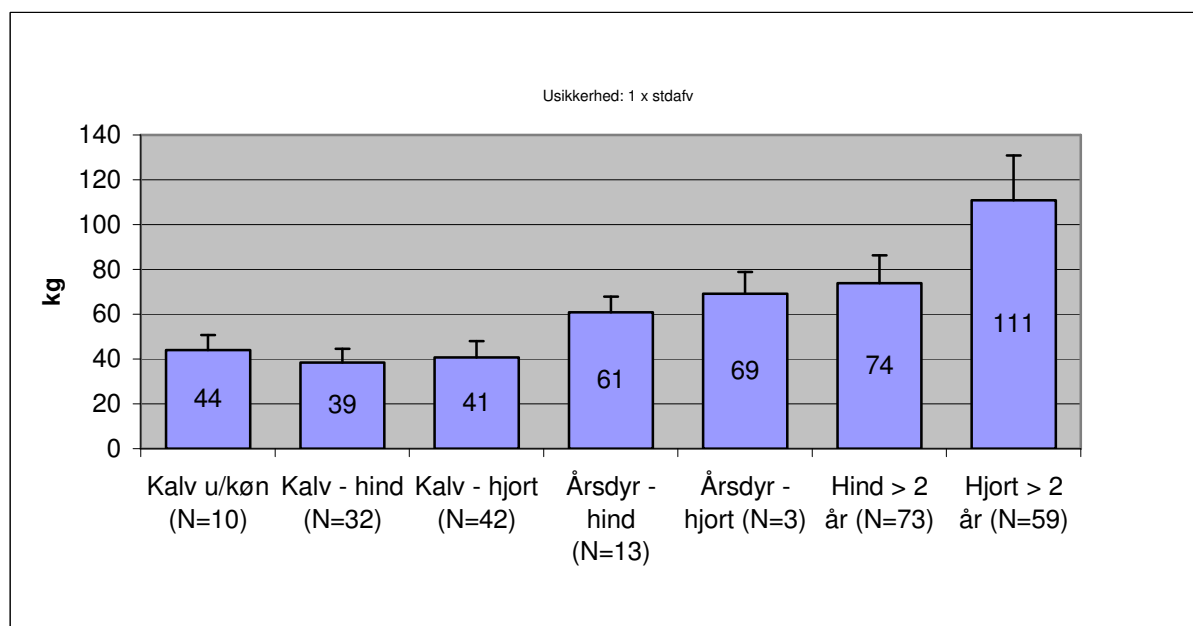
Erfaringer fra udenlandske undersøgelser viser, at hindernes generelle kondition er afgørende for formeringsevnen. Det findes der også indikationer af i årets data. Tabel 2 viser gennemsnitsvægt (brækket vægt) for nøjagtigt vejede hinder med sikker angivelse af drægtighedsstatus i sæsonerne 08/09 og 09/10.

Sæson	Drægtig	Ikke drægtig
2008/09	~77 kg (N=30)	~70 kg (N=5)
2009/10	~76 kg (N=34)	~67 kg (N=6)

Tabel 2. Brækket vægt (gnst.) for hinder med sikker angivelse af drægtighedsstatus/oplyst som vejet nøjagtigt. Tal i parentes angiver antal individer brugt i de enkelte beregninger.

1.3 Kondition

Af de 317 dyr som indgår i årets afrapportering var 232 opgivet som vejet nøjagtigt (fig. 2)



Figur 2. Brækket vægt (gnst.) for køns og aldersklasser i jagtsæsonen 2009/10. Tal i parentes angiver antal individer brugt i de enkelte beregninger.

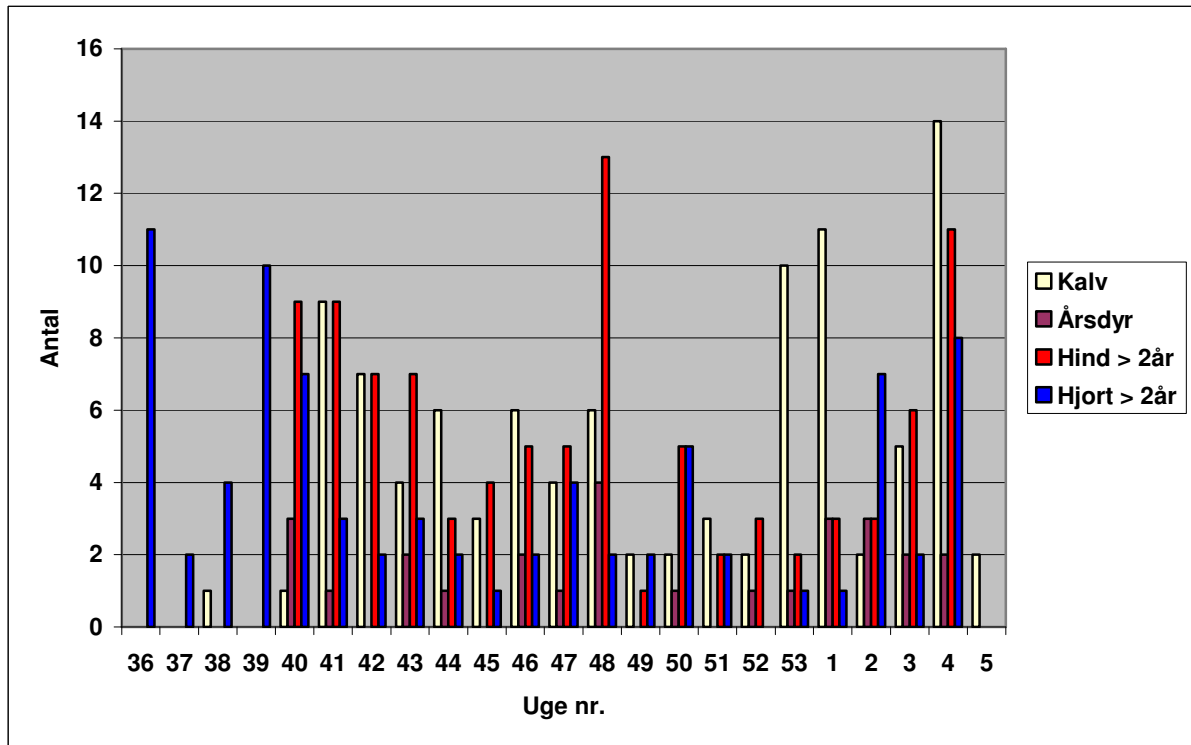
Som det fremgår af tabel 3 er der ikke den store ændring i de gennemsnitlige vægte for de forskellige køns og aldersklasser. Variationen i vægt stiger med dyrenes alder, og det er derfor specielt kalvevægtene som kan give en indikation om eventuelle ændringer i bestandens kondition/forhold. Årets vægte giver ikke anledning til bekymring, og tyder på en god og sund bestand.

Sæson	Kalv u/køn	Kalv - hind	Kalv - hjort	Årsdyr - hind	Årsdyr - hjort	Hind > 2 år	Hjort > 2 år
2008/09	38	40	42	58	N/A	76	115
2009/10	44	39	41	61	69	74	111

Tabel 3. Brækket vægt(gnst.) for køns- og alderklasser i sæsonerne 2008/09 og 2009/20

1.4 Tidspunkt for nedlæggelse

Ud af de 317 indleverede kæber indeholdt 306 oplysninger om tidspunkt for nedlæggelse (fig. 3.)



Figur 3. Tidspunkt for nedlæggelse (N=306) i sæsonen 2009/10.

(For kalve nedlagt i september er tale om dispensationsafskydninger. For kalve i februar er der tale om aflivning af nødstedt vildt)

Kalvene nedlægges for størstedelens vedkommende enten i oktober (27 %) eller i januar (33 %). For hindernes vedkommende topper udbyttet derimod i månederne oktober (36 %) samt november (28 %).

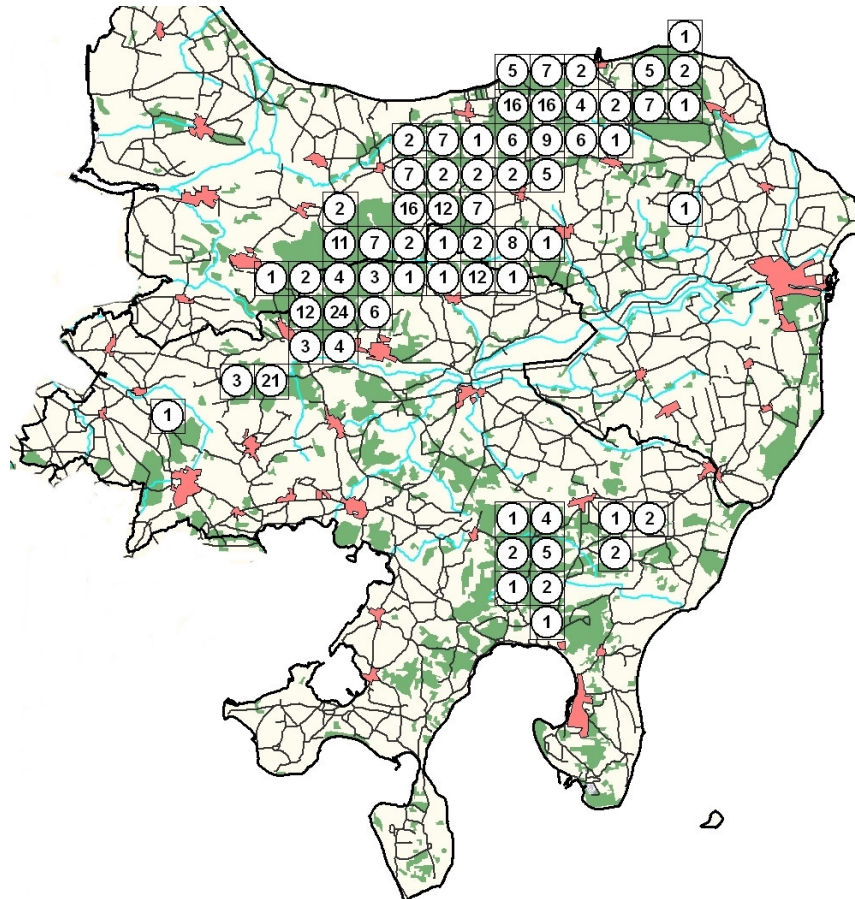
En stor del af hjortene nedlægges som forventeligt i løbet af september (42 %), men også januar (22 %) benyttes til hjortejagt. Den procentvise fordeling fremgår af tabel 4.

	September	Oktober	November	December	Januar	Sum
Kalv		27	19	19	33	100 %
Årsdyr	11	15	26	11	37	100 %
Hind > 2 år		36	28	13	23	100 %
Hjort > 2 år	42	12	11	12	22	100 %

Tabel 4. Procentvis fordeling af tidspunkt for nedlæggelse for grupperne kalv, årsdyr samt hind og hjort > 2 år i jagtsæsonen 2009/10(N=306).

1.5 Geografisk fordeling

I lighed med forrige sæson blev kronvildtet i sæsonen 2009/10 primært nedlagt i eller i nærheden af de kendte kerneområder for kronvildt. Ud af de 317 indberetninger indeholdt 308 oplysning om hvor dyret var nedlagt (fig. 4.).



Figur 4. Geografisk fordeling af de indsendte kæber (N=308). Kvadrater på 4 km² hvor der er nedlagt krondyr er vist sammen med antallet af nedlagte dyr.

Igen i år blev omkring 2/3 af de indberettede krondyr nedlagt i Norddjurs kommune og 1/3 i Syddjurs kommune.

2 Indberetning for jagtsæsonen 2010/11

Som det fremgår af denne årsrapport steg indberetningerne med over 60 % fra sæsonen 08/09 til 09/10. Indberetningen for sæsonen 09/10 svarer formentligt til omkring 70 % af det samlede udbytte for Syd- og Norddjurs kommuner i sæsonen 2009/10.

(vildtudbyttestatistikken for sæsonen 2009/10 foreligger ikke på tidspunktet for denne rapport's udgivelse).

Jo flere indberetninger og jo flere nøjagtige oplysninger der indgår, desto bedre resultater, og håbet er derfor at jægerne vil følge op på indberetningssuccesen i 2009/10.

2.1 Indlevering af materiale

Vi er interesseret i kæber fra alle aldersklasser af kronvildt nedlagt i Syd og Norddjurs kommuner i sæsonen.

Vi sender ikke tænder fra kalve og årsdyr til snitning, da de kan aldersbestemmes ud fra tandudvikling alene. Men vi tager forskellige mål på kæber fra kalve/årsdyr, og disse mål sammenholdt med vægt giver vigtig information om dyrenes kondition - derfor er det vigtigt at vi også får kæber ind fra disse grupper.

Du er meget velkommen til at indlevere kæber løbende igennem den enkelte sæson. På den måde sikres det, at materialet hurtigst muligt kan blive oparbejdet, og årets resultater bringes ud til deltagerne.



Figur 5. Sådan vil vi gerne have kæben - højre kæbehalvdel samt alle fortænder

Kæberne må gerne være afkogt, men det er ikke et krav. Kæber der indleveres rå, bedes dog opbevaret i fryser indtil aflevering. Pas på fortænderne!

Afleverer du flere kæber så husk at give dem nummer så den enkelte kæbe kan findes i dine indrapporteringskemaer (folderen). Mangler man foldere kan den enten downloades på projektets hjemmeside <http://kronvildt.dmu.dk> eller bestilles - se under punkt 2.3.



2.2 Hvorfor deltage?

- Ved at deltage i kæbeindsamlingen bidrager du til at skabe mere viden om det danske kronvildt. Ét af målene med projektet er at skaffe mere viden som skal hjælpe de danske jægere i den fremtidige kronvildtforvaltning.
- Du er med til at fremskaffe data som vil indgå i en evaluering af konsekvenserne ved forskellig afskydningspraksis for krondyrbestandenes køns- og alderssammensætning.
- Du får en direkte tilbagemelding med aldersoplysninger for de dyr du har indleveret kæber fra.
- Når du indleverer kæber deltager du for hver jagtsæson samtidig i lodtrækning om deltagelse i en dagsjagt på kronvildt som stilles til rådighed af Skov og Naturstyrelsen, Blåvandshuk
- Hver indleveret kæbe honoreres med 100 kroner, til dækning af udgifter i forbindelse med indleveringen.

2.3 Indleveringsfrist

Sidste frist for indlevering er 15. februar efter hver jagtsæson i projektets løbetid - altså til og med jagtsæsonen 2012/13.

Her kan du aflevere kæber samt få foldere:

Danmarks Jægerforbund, Kalø. Molsvej 34, 8410 Rønne. Tlf.: 88 88 75 39 Kontakt: Mads Flinterup

Hjortevildtgruppe Djursland. v. Lars Keiser. Tustrupvej 11, 8585 Glesborg Tlf.: 86 38 60 41

Djurslands Landboforening. Føllevej 5, 8410 Rønne. Tlf.: 87 91 20 00 Kontakt: Lars Gleerup.

Danmarks Miljøundersøgelser. Grenåvej 14, 8410 Rønne. Tlf.: 89 20 15 50 Kontakt: Lars Haugaard.



3 Baggrund for projektet

Det danske kronvildt er i fremgang. Dermed øges fokus også på den bæredygtige forvaltning. Vildtforvaltningsrådet har i den anledning udtrykt et ønske om mere viden om det danske kronvildt. Danmarks Miljøundersøgelser har på baggrund af dette i samarbejde med Skov- og Naturstyrelsen iværksat et femårigt projekt omkring bæredygtig forvaltning af kronvildt. Såvel Danmarks Jægerforbund, Kalø, samt den regionale hjortevildtgruppe for Djursland er ligeledes involveret i projektet.

Projektet har en styregruppe med repræsentanter fra Skov- og Naturstyrelsen, Danmarks Jægerforbund, den nationale hjortevildtgruppe, den regionale hjortevildtgruppe samt Danmarks Miljøundersøgelser.

Projektet har to delelementer:

3.1 Djursland

I jagtsæsonerne 2008/09 til og med 2012/13 indsamles kæber fra nedlagt kronvildt på Djursland. Kæberne benyttes sammen med andre informationer om de enkelte dyr til at fastslå alder (tandsnit), størrelse, kondition (vægt korrigeret for kropstørrelse) samt reproduktion.

3.2 Oksbøl kronvildtreservat

Bearbejdning samt analyse af data fra Oksbøl kronvildt reservat. Skov- og Naturstyrelsen, Blåvandshuk, har siden 80'erne indsamlet data om alle dyr nedlagt i reservatet. Disse data bliver i forbindelse med projektet bearbejdet, og vil bl.a. sammen med data fra Djursland kunne indgå i en evaluering af konsekvenserne af forskellig afskydningspraksis for krondyrbestandenes køns og alderssammensætning.

Projektets mål er at fremskaffe data som kan hjælpe de danske jægere i den fremtidige kronvildtforvaltning, samt danne grundlaget for udvikling af forslag til fremtidige modeller for bæredygtig afskydning tilpasset lokale ønsker.

3.3 Afrapportering

Delresultaterne for de enkelte sæsoner afrapporteres årligt. Årsrapporten tilsendes alle deltagerne i årets indsamling, og kan desuden ses samt downloades på internet-adressen <http://kronvildt.dmu.dk>. Her kan man desuden se opsummering af resultaterne fra tidligere sæsoner, downloade indberetningsskema mm. Herudover modtager den enkelte jæger resultatet af aldersbestemmelsen for egne indleverede kæber

Endelig afrapportering af hele projektet sker i løbet af 2013.