



DANMARKS MILJØUNDERSØGELSER
AARHUS UNIVERSITET

Årsrapport 2011, kæbeindsamling Djursland



Lars Haugaard
Danmarks Miljøundersøgelser,
Aarhus Universitet
Afdeling for vildtbiologi og biodiversitet
Grenåvej 14, 8420 Rønne.
Tlf.: 89 20 15 50
E. post.: laha@dmu.dk
(Faglig kommentering: Peter Sunde)

Indhold

1. Resultater, jagtsæsonen 2010-11
 - 1.2 Køns – og aldersfordeling
 - 1.3 Gevir
 - 1.4 Formering
 - 1.5 Kondition
 - 1.6 Tidspunkt for nedlæggelse
 - 1.7 Geografisk fordeling
2. Baggrund for projektet
 - 2.1 Djursland
 - 2.2 Oksbøl kronvildtreservat
 - 2.3 Afrapportering
 - 2.4 Indlevering af materiale
 - 2.5 Hvorfor deltage?
 - 2.6 Indleveringsfrist

1. Resultater, jagtsæsonen 2010-11

I jagtsæsonen 2010-11 blev der indleveret 353 kæber. Igen i år er der altså tale om en stigning i antallet af indleverede kæber, i det der er tale om en stigning > 12 % set i forhold til sidste sæson.

Vildtudbyttestatistikken for Nord – og Syddjurs kommuner for jagtsæsonen 2010-11 er ikke til rådighed ved udfærdigelsen af denne rapport, men ses årets indkomne materiale i forhold til jagtsæsonen 2009/10 svarer det indkomne materiale til omkring 50 % af kronvildtudbyttet for de to kommuner.

I lighed med de tidligere sæsoner er der kæber, hvor første tandsnit ikke har været tilfredsstillende. I denne sæson har det været nødvendigt at foretage ny tandsnitning for 10 dyrs vedkommende, og data om alder for disse dyr indgår derfor ikke i denne årsrapport. Endvidere er der 5 dyr som ikke vil kunne blive aldersbestemt. Det drejer sig bl.a. om dyr hvor kæber er indleveret med ødelagte/manglende fortænder, og hvor der alene kunne foretages tandsnitning på kindtænder. Resultaterne på tandsnit på kindtænder er desværre ikke tilfredsstillende, og fremover vil disse ikke blive foretaget. Det skal derfor understreges, at det er vigtigt at hele kæben med fortænder indleveres. Ud over at fortænderne benyttes til tandsnit, benyttes selve kæben og kindtænder også til anden dataindsamling.

Ud over at selve kæben indleveres stilles en række spørgsmål omkring det enkelte dyr i forbindelse med indberetningsskemaet. Jægerne er generelt rigtig gode til at svare på de spørgsmål som stilles i indberetningsfolderen. Tabel 1 viser svarprocenterne i projektets første tre sæsoner.

Sæson	Dato	Køn	Vægt	Vejet nøjagtigt	Gevir	Drægtig	Mælk	Lokalitet
2008/09	95	93	92	77	93	63	97	93
2009/10	95	96	91	73	98	44	92	95
2010/11	84	92	93	79	99	63	95	97

Tabel 1 Svarprocenter igennem de første tre sæsoner

I alt 80 leverandører (enkeltpersoner/konsortier/ejendomme) stod for indleveringen af de 353 kæber fra sæsonen 2010/11. For sæsonen 2009/10 var der tale om 64 leverandører med i alt 324 kæber, og i første sæson var der 68 leverandører til i alt 198 kæber.

1.2 Køns - og aldersfordeling

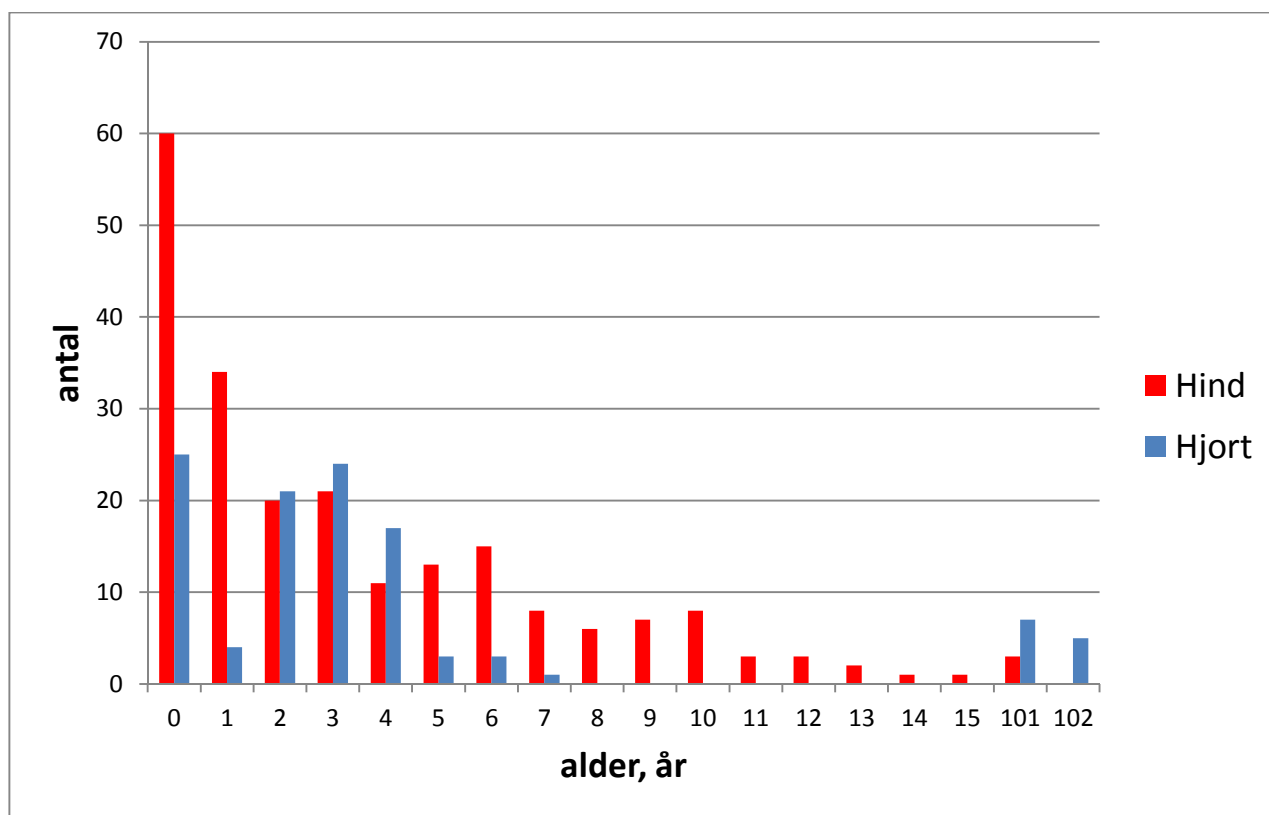
Af de 353 indleverede kæber var der angivet køn for 326. Den procentvise fordeling mellem de to køn (♀:♂) var 66:34 i sæsonen 10/11, og afviger dermed fra de tidligere sæsoner da der i årets indsamling er sket en stigning i antallet af indrapporterede hundyr i forhold til 2008/09: 55♀:45♂ samt 2009/10: 54♀:46♂. Mest markant ses forskellen i kønsfordelingen på nedlagte kalve. Årsagen hertil kan være flere bl.a.; Kønsspecifik afskydning af kalve, lavere andel af hjortekalve i efterårsbestanden, tilfældig årsvariation i indleverede kæber mm. Endelig kan en del af kalvene i gruppen med uoplyst køn naturligvis være af hankøn. Fordelingen i aldersgrupperne kalv, årsdyr samt hind og hjort > 2 år svarer til foregående sæsoner(tabel 2).

Sæson	Kalv	Årsdyr	Hind > 2 år	Hjort > 2 år
2008/09	26 %	10 %	30 %	34 %
2009/10	33 %	9 %	31 %	27 %
2010/11	31 %	11 %	35 %	23 %

Tabel 2. Procentvis fordeling af indleverede kæber fordelt på grupperne kalv, årsdyr samt hind og hjort > 2 år

Aldersfordelingen for de to køn var i lighed med de forgående sæsoner meget forskellig. Udbyttet for hinder fordeler sig indenfor alle aldersklasser, og ældste hinder nedlagt i denne sæson er 15 år(figur 1)

For hjortenes vedkomne er der i denne sæson ikke indleveret hjorte ældre end 7 år. I stil med tidligere år er det i aldersintervallet 2-4 år størstedelen af hjortene nedlægges.



Figur 1 Køns - og aldersfordeling i jagsæsonen 2010/11(N=326) (101: omsnit, 102: aldersfastsættelse ikke mulig)

1.3 Gevir

Ud over rent generelt at være et yndet jagtobjekt er der stor fokus på kronvildt i relation til trofæjagt. I forbindelse med projektet giver jægerne oplysninger om gevirets størrelse (antal sprosse-ender) for de nedlagte hjorte. I jagtsæsonen 2010/11 var der oplyst sprosse-ender for 67 hjorte (tabel 3). Tabellen viser at der generelt er stor spredning indenfor de enkelte aldersklasser, og at antal sprosse-ender som eneste bedømmelsesparameter kun giver en meget basal indikation af dyrets alder.

	Sprosse-ender	6	7	8	9	10	11	12	13	14
Alder										
2		11	1	3	2	3				
3		4		7	3	5	1	2	1	
4			1	3	3	3	2	5		
5				1			1	1		
6					1	1		1		
7										1

Tabel 3 Sammenhæng i mellem hjortenes alder og antal sprosse-ender for jagtsæsonen 2010/11 (N=67)

1.4 Formering

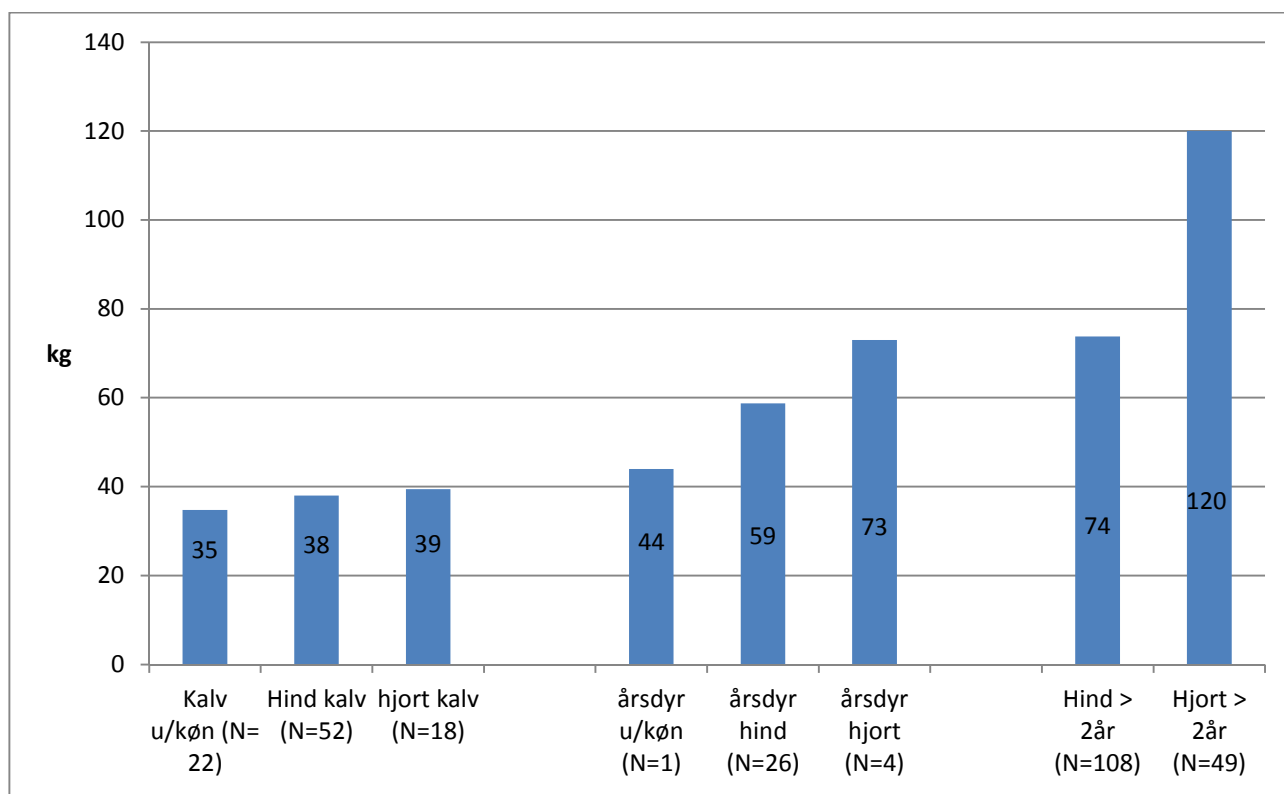
Blandt de voksne hinder på 2 år eller ældre hvor der var sikre oplysninger om drægtighed var 91 % drægtige. Hindernes kondition er en af de primære afgørende faktorer for formeringsevnen, og der er da også i årets data betydelig forskel i vægt for hinder konstateret drægtige og hinder som ikke var (tabel 4).

Sæson	Drægtig	Ikke drægtig
2008/09	~77 kg (N=30)	~70 kg (N=5)
2009/10	~76 kg (N=34)	~67 kg (N=6)
2010/11	~74 kg (N=76)	~65 kg (N=3)

Tabel 4. Brækket vægt (gnst.) for hinder >2år med sikker angivelse af drægtighedsstatus/oplyst som vejet nøjagtigt (N=99) Tal i parentes angiver antal individer som indgår i de enkelte beregninger.

1.5 Kondition

Af de 353 dyr som indgår i årets afrapportering var 280 oplyst som vejlet nøjagtigt (figur 2).



Figur 2 Brækket vægt (gnst) for køns og aldersklasser i jagtsæsonen 2010/11 (N=280)

Som det fremgår af tabel 5 er der ikke store ændringer i de gennemsnitlige vægte for de forskellige køns og aldersklasser i forhold til tidligere sæsoner. Det er specielt kalvevægtene som kan give en indikation om eventuelle ændringer i bestandens kondition og størrelse og årets vægte giver ikke anledning til nogen bekymring men tyder fortsat på en god og sund bestand

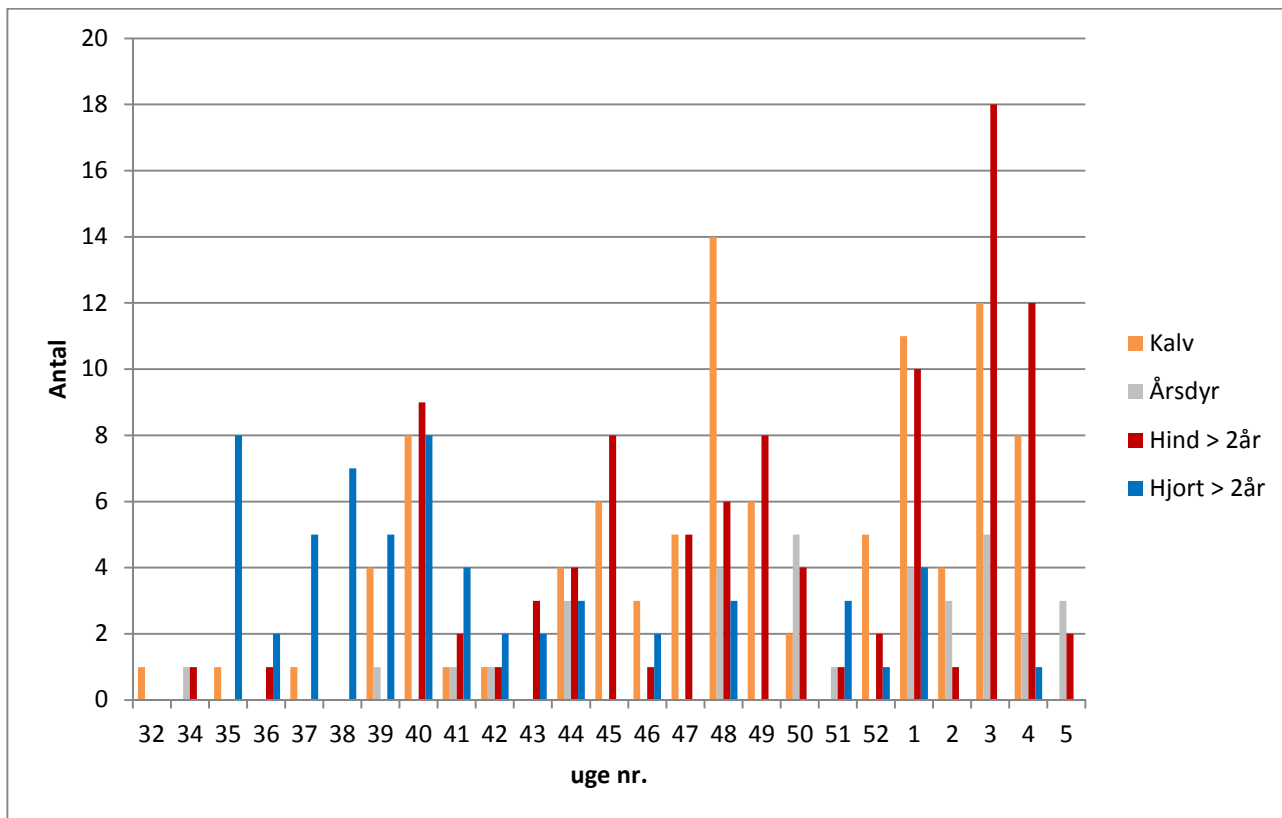
Sæson	Kalv u/køn	Kalv - hind	Kalv - hjort	Årdsdyr - hind	Årdsdyr - hjort	Hind > 2år	Hjort > 2år
2008/09	38	40	42	58	N/A	76	115
2009/10	44	39	41	61	69	74	111
2010/11	35	38	39	59	73	74	120

Tabel 5 Brækket vægt (gnst) for køns og aldersklasser

1.6 Tidspunkt for nedlæggelse

For 295 dyrs vedkomne var der oplysninger om tidspunkt for nedlæggelse(figur 3).

(I figur 3 fremgår der kalv, årsdyr samt hind i august og september måned. Det drejer sig om dispensationsafskydning (kalve) samt trafikskadet vildt.)



Figur 3 Tidspunkt for nedlæggelse i jagtsæsonen 2010/11 (N = 295)

Billedet for hvornår i sæsonen dyrene nedlægges er noget anderledes for sæsonen 2010/11 end tilfældet var i 2009/10(tabel 6). Tal for jagtsæsonen 2009/10 er til sammenligning angivet i parentes.

	September	Oktober	November	December	Januar	Sum
Kalv		15 (27)	19 (19)	29 (19)	37 (33)	100 %
Årsdyr	(11)	9 (15)	9 (26)	30 (11)	52 (37)	100 %
Hind > 2år		15 (36)	19 (28)	22 (13)	44 (23)	100 %
Hjort > 2år	37 (42)	35 (12)	8 (11)	12 (12)	8 (22)	100 %

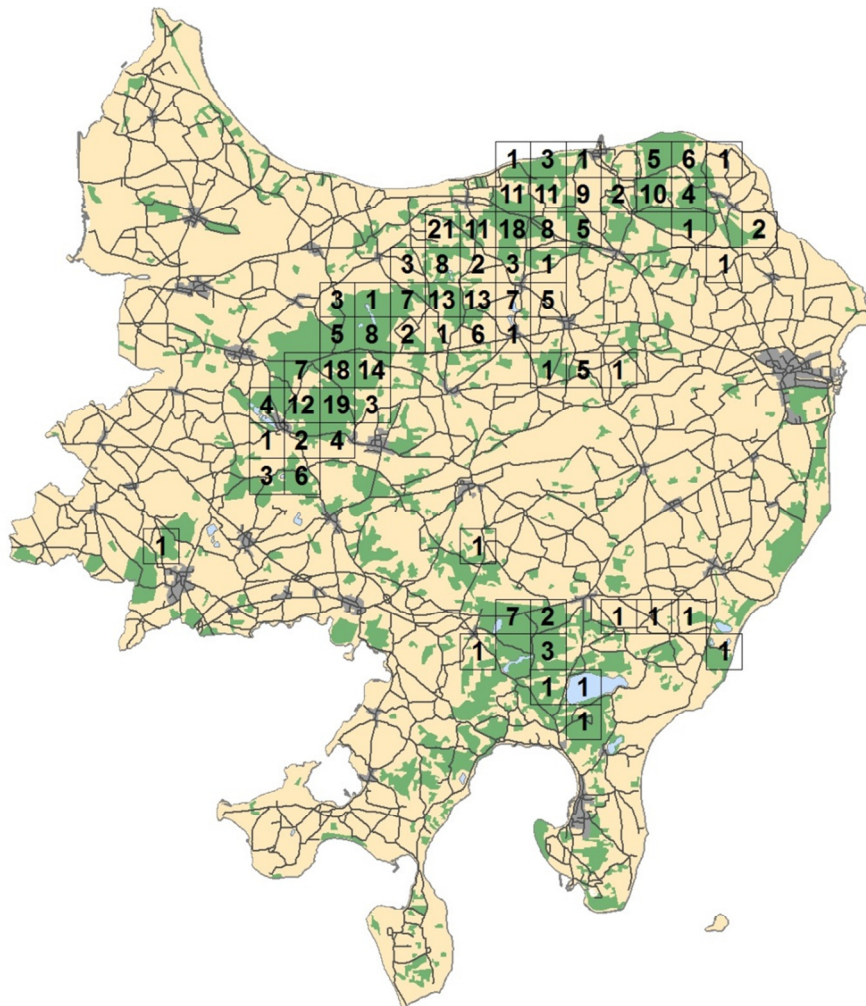
Tabel 6 Procentvis fordeling af tidspunkt for nedlæggelse i jagtsæsonen 2010/11 (tal for jagtsæsonen 2009/10 er angivet i parentes).

En stor del af hjortene nedlægges vanen tro i september, men ved udgangen af oktober var over 70 % af samtlige indleverede hjorte leveret i mod 52 % på samme tidspunkt i forrige sæson.

For hinder og kalve ser det også meget anderledes ud i denne sæson. Hvor over 50 % af hinderne var leveret ved udgangen af november i sæsonen 2009/10 er det i denne sæson i december samt januar det foregår. Samme billede ses hos kalvene og det må betragtes som hensigtsmæssigt at der er langt højere sammenhæng i afskydningsraterne hind og kalv imellem da bortskydning af diegivende hinder fra deres kalve på denne måde – alt andet lige – må forventes af falde.

1.7 Geografisk fordeling

I lighed med de foregående sæsoner nedlægges kronvildtet på Djursland i, eller i nærheden af de kendte kerneområder for kronvildt. Ud af de 353 indberetninger indeholdt 342 oplysning om hvor dyret var nedlagt(figur 4). Igen i år nedlægges omkring 2/3 af kronvildtet i Norddjurs Kommune og 1/3 i Syddjurs.



Figur 4 Geografisk fordeling af de indsendte kæber(N=342). Kvadrater på 4 km² hvor der er nedlagt kronvildt er vist sammen med antallet af nedlagte dyr

2. Baggrund for projektet

Det danske kronvildt er i fremgang. Dermed øges fokus også på den bæredygtige forvaltning. Vildtforvaltningsrådet har i den anledning udtrykt et ønske om mere viden om det danske kronvildt. Danmarks Miljøundersøgelser har på baggrund af dette i samarbejde med Skov- og Naturstyrelsen iværksat et femårigt projekt omkring bæredygtig forvaltning af kronvildt. Såvel Danmarks Jægerforbund, Kalø, samt den regionale hjortevildtgruppe for Djursland er ligeledes involveret i projektet.

Projektet har en styregruppe med repræsentanter fra Skov- og Naturstyrelsen, Danmarks Jægerforbund, den nationale hjortevildtgruppe, den regionale hjortevildtgruppe samt Danmarks Miljøundersøgelser.

Projektet har to delelementer:

2.1 Djursland

I jagtsæsonerne 2008/09 til og med 2012/13 indsamles kæber fra nedlagt kronvildt på Djursland. Kæberne benyttes sammen med andre informationer om de enkelte dyr til at fastslå alder (tandsnit), størrelse, kondition (vægt korrigeret for kropstørrelse) samt reproduktion.

2.2 Oksbøl kronvildtreservat

Bearbejdning samt analyse af data fra Oksbøl kronvildt reservat. Skov- og Naturstyrelsen, Blåvandshuk, har siden 80'erne indsamlet data om alle dyr nedlagt i reservatet. Disse data bliver i forbindelse med projektet bearbejdet, og vil bl.a. sammen med data fra Djursland kunne indgå i en evaluering af konsekvenserne af forskellig afskydningspraksis for krondyrbestandenes køns og alderssammensætning.

Projektets mål er at fremskaffe data som kan hjælpe de danske jægere i den fremtidige kronvildtforvaltning, samt danne grundlaget for udvikling af forslag til fremtidige modeller for bæredygtig afskydning tilpasset lokale ønsker.

2.3 Afrapportering

Delresultaterne for de enkelte sæsoner afrapporteres årligt. Årsrapporten tilsendes alle deltagerne i årets indsamling, og kan desuden ses samt downloades på internetadressen <http://kronvildt.dmu.dk>. Her kan man desuden se opsummering af resultaterne fra tidligere sæsoner, downloade indberetningsskema mm. Herudover modtager den enkelte jæger resultatet af aldersbestemmelsen for egne indleverede kæber

Endelig afrapportering af hele projektet sker i løbet af 2013.

2.4 Indlevering af materiale

Vi er interesseret i kæber fra alle aldersklasser af kronvildt nedlagt i Syd og Norddjurs kommuner i sæsonen.

Vi sender ikke tænder fra kalve og årssdyr til snitning, da de kan aldersbestemmes ud fra tandudvikling alene. Men vi tager forskellige mål på kæber fra kalve/årssdyr, og disse mål sammenholdt med vægt giver vigtig information om dyrenes kondition - derfor er det vigtigt at vi også får kæber ind fra disse grupper.

Vi foretager kun tandsnitning på fortænder (P1 og P2) så det er vigtigt du husker at fortænderne kommer med.

Du er meget velkommen til at indlevere kæber løbende igennem den enkelte sæson. På den måde sikres det, at materialet hurtigst muligt kan blive oparbejdet, og årets resultater bringes ud til deltagerne.



Sådan skal vi have kæben - højre kæbehalvdel samt alle fortænder

Kæberne må gerne være afkogt, men det er ikke et krav. Kæber der indleveres rå, bedes dog opbevaret i fryser indtil aflevering. Pas på fortænderne!

Afleverer du flere kæber så husk at give dem nummer så den enkelte kæbe kan genfindes i dine indrapporteringskemaer (folderen). Mangler man foldere kan den enten downloades på projektets hjemmeside <http://kronvildt.dmu.dk> eller bestilles – se under punkt 2.3.

2.5 Hvorfor deltage?

- Ved at deltage i kæbeindsamlingen bidrager du til at skabe mere viden om det danske kronvildt. Ét af målene med projektet er at skaffe mere viden som skal hjælpe de danske jægere i den fremtidige kronvildtforvaltning.
- Du er med til at fremskaffe data som vil indgå i en evaluering af konsekvenserne ved forskellig afskydningspraksis for krondyrbestandenes køns- og alderssammensætning.
- Du får en direkte tilbagemelding med aldersoplysninger for de dyr du har indleveret kæber fra.
- Når du indleverer kæber deltager du for hver jagtsæson samtidig i lodtrækning om deltagelse i en dagsjagt på kronvildt som stilles til rådighed af Naturstyrelsen, Blåvandshuk
- Hver indleveret kæbe honoreres med 100 kroner, til dækning af udgifter i forbindelse med indleveringen.

2.6 Indleveringsfrist

Sidste frist for indlevering er 15. februar efter hver jagtsæson i projektets løbetid - altså til og med jagtsæsonen 2012/13.

Her kan du aflevere kæber samt få foldere:

Danmarks Jægerforbund, Kalø. Molsvej 34, 8410 Rønne. Tlf.: 88 88 75 39 Kontakt: Mads Flinterup

Hjortevildtgruppe Djursland. v. Lars Keiser. Tustrupvej 11, 8585 Glesborg Tlf.: 86 38 60 41

Djurslands Landboforening. Føllevej 5, 8410 Rønne. Tlf.: 87 91 20 00 Kontakt: Lars Gleerup.

Danmarks Miljøundersøgelser, Aarhus Universitet. Grenåvej 14, 8410 Rønne. Tlf.: 89 20 15 50 Kontakt: Lars Haugaard.