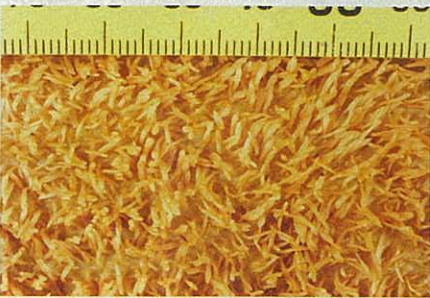


Der er flere forhold at overveje i forbindelse med fodring af hjortevildt. Man kan nemt gøre mere skade end gavn.



**Store og tætsiddende** papiller fra den nederste del af vommen, som de ser ud i sommerperioden, hvor behovet for en stor slimhindeoverflade og opslugningskapacitet af flygtige fedtsyrer er størst.



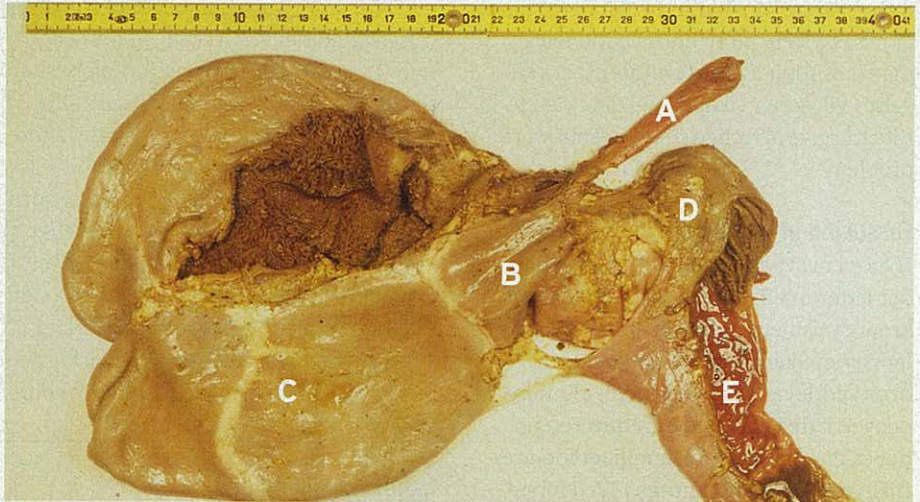
**Papiller fra samme** del af vommen, men her er billedet taget i sen vinteren, hvor papillerne har en helt anden struktur.

ved at anvende denne fodertype (se nedenfor).

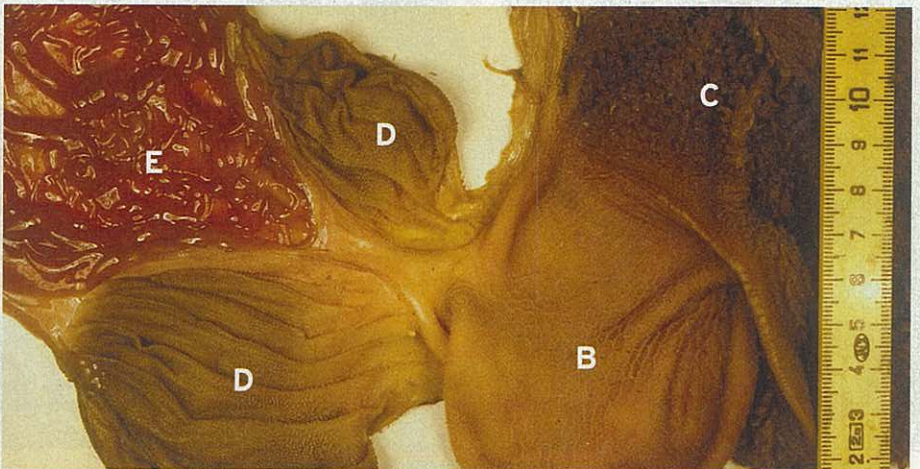
### Drøvtyggers fordøjelsessystem

Grundlaget for ovenstående anbefalinger er fordøjelsessystemets opbygning og funktion hos hjortevildtet, hvor alle arter er drøvtyggere. Karakteristisk for drøvtyggere er, at de tygger føden mere end en gang og har et specielt tilpasset fordøjelsessystem, som blandt andet består af fire forskellige maver (vom, netmave, bladmave og løbe) med hver deres separate funktion.

Ved forgæring er drøvtyggeren i stand til at omsætte fødens indhold af plantefibre (primært cellulose). Imidlertid er der ikke noget pattedyr, som har udviklet evnen til at producere de enzymer, der skal



**Rådyrets mavesystem**, hvor spiserøret (A), vom (C), bladmave (D) og løbe (E) tydeligt ses. Netmaven (B) er en slags udposning på vommen og er delvis skjult på dette billede.



**Her ses indersiden** (slimhindeoverfladen) af rådyrets mavesystem med både netmave (B), vom (C), bladmave (D) og løbe (E).

til for at nedbryde plantefibre. Denne evne er udelukkende udviklet hos mikroorganismer. Når drøvtyggerne alligevel kan leve af planter med højt fiberindhold, skyldes det, at de holder mikroorganismer som „husdyr“. Man kan sige, at drøvtyggere slet ikke lever af planteføde, men i virkeligheden af de mikroorganismer, som lever og opformerer i drøvtyggers forreste mave, vommen.

I vommen, som er den største mave, blandes planteføde med store mængder spyt, bakterier og flercellede mikroorganismer. I denne blanding hersker anaerobe forhold (uden ilt), hvor mikroorganismene forgærer plantefibrene og producerer flygtige fedtsyrer som affaldsprodukt. Disse fedtsyrer, der kan dække op til 75 % af en drøvtyggers energibehov, opsu-

ges gennem slimhindeoverfladen på tusindvis af papiller, som især er talrige i den nederste del af vommen (fra kvæg kaldes vomvævet ofte kallun, når det sælges til hundefoder). Størrelsen af papillerne og dermed den samlede slimhindeoverflade i vommen tilpasses efter behovet for at opsuge fedtsyrerne. Når året går på hæld, og naturens plantemateriale modnes og visner, stiger fiberindholdet, hvilket reducerer fødens fordøjelighed og produktionen af fedtsyrer. For den vildtlivende drøvtygger betyder disse naturgivne forhold, at slimhindeoverfladen løbende reduceres i takt med faldende fødekvalitet. Forandringerne i fordøjelsessystemets opbygning sker langsomt, samtidig med at den vildtlivende drøvtyggers stofskifte sænkes som tilpasning til vinterpe-



# FODRING AF HJORTEVILDT KRÆVER OMTANKE

**VED FODRING AF** vildtlevende hjortevildt ønsker vi at "hjælpe" flere dyr gennem en vinterperiode med mindre føde end om sommeren. Men pas på! I værste tilfælde kan fodring være alt andet end en hjælp. Det, der kan fodres med, er mest af alt afhængig af den indsats, man er villig til at yde.

## Fodring kontra foderagre

Indledningsvis vil jeg anbefale, at fodring ikke står alene som middel til at forbedre forholdene for hjortevildtet. Hvis man har mulighed for at anlægge foderagre eller foderbeplantninger, behøver man hverken at høste eller at fragte foderet frem og tilbage. Etablering af attraktive foderagre og foderbeplantninger er dog et tema, der må vente til en anden god gang.

## Egne begrænsninger

Det første man bør overveje, hvis man ønsker at fodre hjortevildtet på eget revir, er i virkeligheden egne begrænsninger. Svar på følgende spørgsmål vil være afgørende for, hvad der kan fodres med.

Har du den fornødne tid eller hjælp til at kunne fodre og sikre kontinuitet i fodringen:

- Hele året
- Fra sensommer til forsommer
- Fra efterår til forår
- Hvis der kommer sne

## Hvordan kan der fodres?

Kommer man først ud med foder, når sneen falder, så lad hellere helt være med at fodre hjortevildtet.

Har man realistisk set kun tid til at fod-

re fra efterår (november) til forår (marts) og med risiko for enkelte perioder uden foder (manglende overvågning), så anvend udelukkende hel havre, wrappet havre eller hel byg. Anvend endelig ikke valset havre eller gruttet byg.

Kan man med sikkerhed fodre kontinuerligt fra sensommer (september) til forsommer (maj), kan man tillade sig at anvende lidt mere risikable (let fordøjelige) fodertyper som hvede og majs, evt. roer. Det kan dog stadig anbefales at blande hvede og majs med f.eks. havre.

Fodrer man hele året uden perioder med manglende foder, er det muligt at anvende kraftfoder i blanding med korn og majs (evt. roer). Dette er dog ikke en anbefaling af kraftfoder til vildtlevende drøvtyggere, da man løber en vis risiko