

Løvenholm – Fjeld og omegns hjortevildtlaug

Undersøgelse af markskader forårsaget af kronvildt
i laug området

Periode: august – oktober 2010

Baggrund

Løvenholm – Fjeld og omegns hjortevildtlaug har i efteråret 2010 indsamlet informationer af markskadernes art og omfang forårsaget af kronvildt.

Umiddelbart i forlængelse af hjortevildtlaugets stiftende generalforsamling i sommeren 2010, blev der nedsat et udvalg til indsamling af informationer om markskader forårsaget af kronvildt.

Metode

Det var målet at indsamle informationer fra 50 "kronvildtramte" landbrugsbedrifter inden for en afstand af 0 - 2 km fra kerneområdet.

Der blev på baggrund af lokalkendskabet rettet kontakt til 40 potentielle kronvildtramte-landbrug i Hjortevildtlaugets område. Det var ikke muligt at finde 50 kronvildtramte bedrifter med kronvildtskader som forventet.

- 17 har telefonisk oplyst, at de har markskader.
- 18 har telefonisk oplyst, at de har ubetydelige eller ingen markskader.
- 5 kunne ikke kontaktes.

Overordnet hovedtræk fra rapporten

Undersøgelsen dækker over 35 respondenter, hvoraf halvdelen har oplyst, at de har markskader i mindre eller større omfang.

Hovedparten af markskaderne er koncentreret syd for hovedvej A16. Specielt områderne i og omkring Brunmosen, Margrethenlund og Østenfjeld har større markskader end andre områder i laugområdet.

Hovedparten af arealer med markskader er arealer op til 30 ha. De fleste tab ligger pr. ha på omkring 1.500 kr. til 2.500 kr. Ejendomme med markskader er typiske ejendomme med planteavl, som dyrker byg, ryg og hvede. Ejendomme med hestestuteri, heste opdræt eller kvægejendomme ser ud til at undgå markskader forvoldt af hjortevildt.

Hovedparten af respondenterne har forsøgt en eller flere af de traditionelle vildtafværningsmetoder. Respondenterne oplyser, at disse metoder kun virker i kort tid og kræver en stor arbejdsindsats f.eks. hjortetaksolie skal smøres på igen efter regnvej eller kraftig dug. Respondenterne efterlyser viden og sparring omkring vildtafværgning. Enkelte respondenter er bevidste om, at de skal kontakte vildtkonsulenten for at få tilladelse til afskydning af kalve uden for jagtsæsonen.

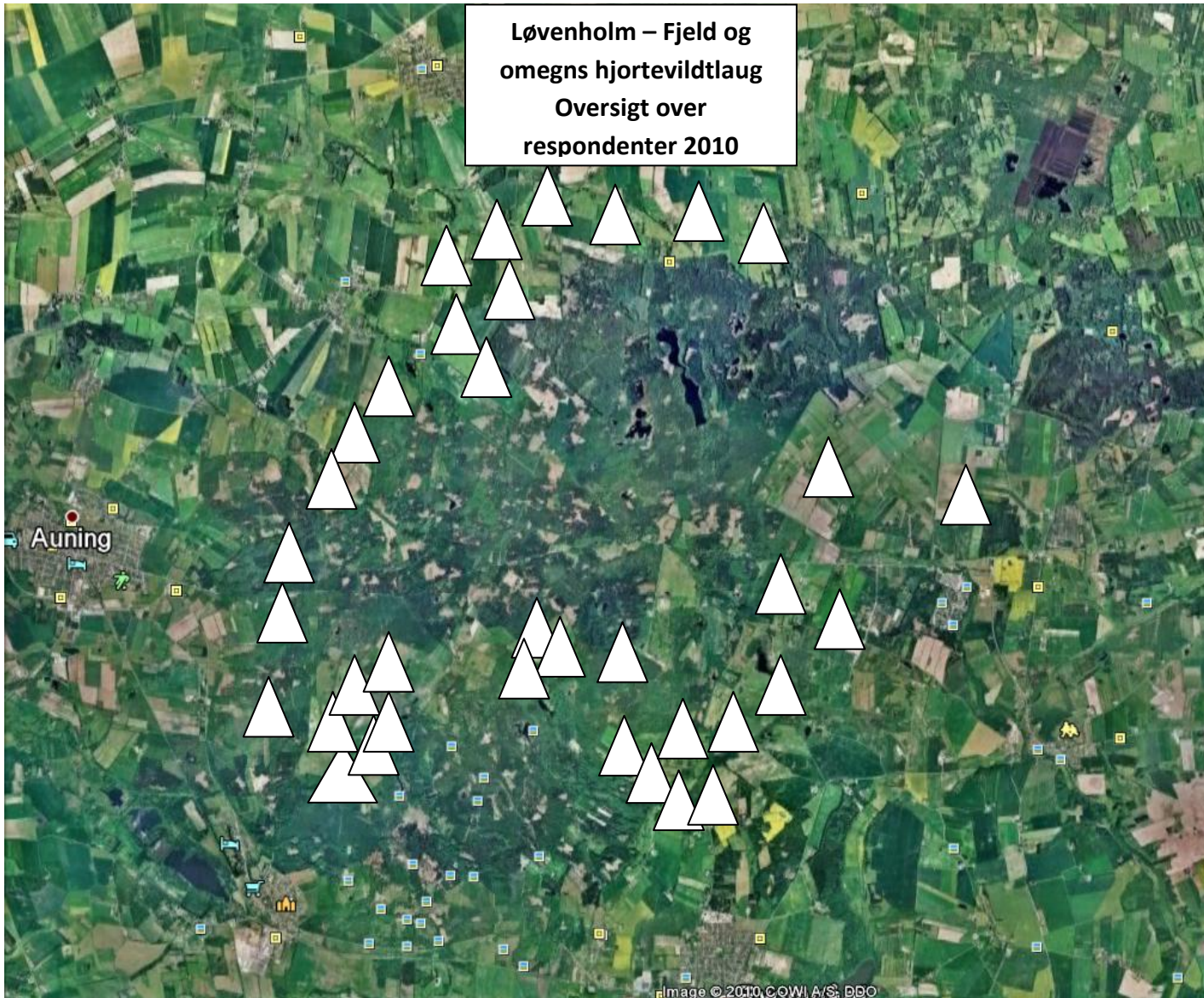
Undersøgelse af markskader i laugområdet har givet en god fornemmelse af omfanget og input til forskellige indsatsområder, som vi i laugene kan arbejde

videre med.

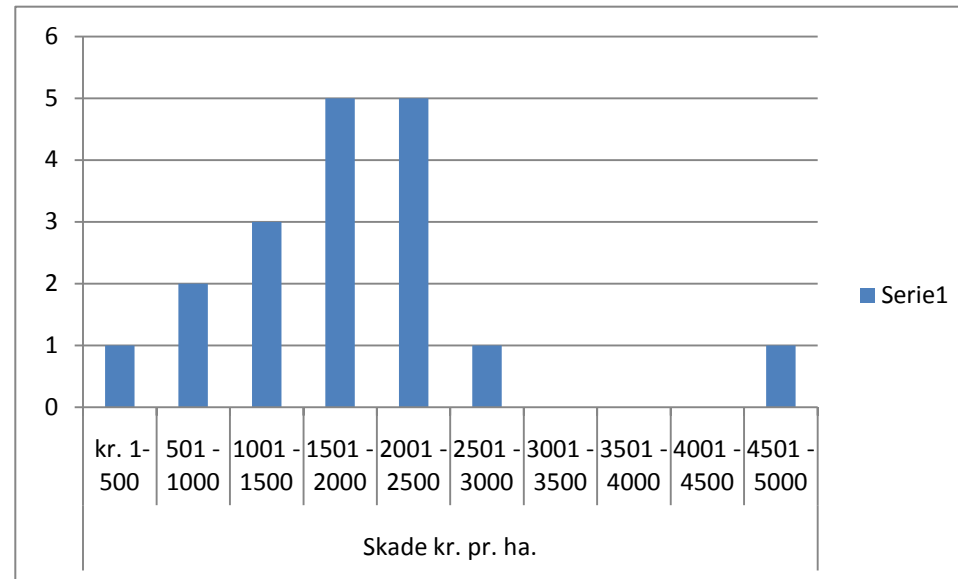
Det videre forløb

Der har været forslag til og ønske om, at finde en effektiv metode til minimering / reducere af markskader. Der er blevet efterlyst et idekatalog, som kan hjælpe den enkelte landmand til at finde information og viden om, hvad den rigtige indsats over for markskader forvoldt af hjortevildt kan være. Der er mange forskellige situationer med markskader og ligeså mange forskellige indsatsområder.

Løvenholm – Fjeld og omegns hjortevildtlaug vil i løbet af foråret kontakte de fuldtidslandmænd, som er hårdt ramt af markskader. Det er vigtigt, at vi sammen kan komme endnu et spadestik dybere med undersøgelsen og forhåbentlig få identificeret nogle indsatsområder som kan reducere / minimere markskader forvoldt af hjortevildt. Vi ser gerne at Djursland Landboforening og Skov og Naturstyrelsen vil detage i dette samarbejde.



Oversigt over skade pr. ha.



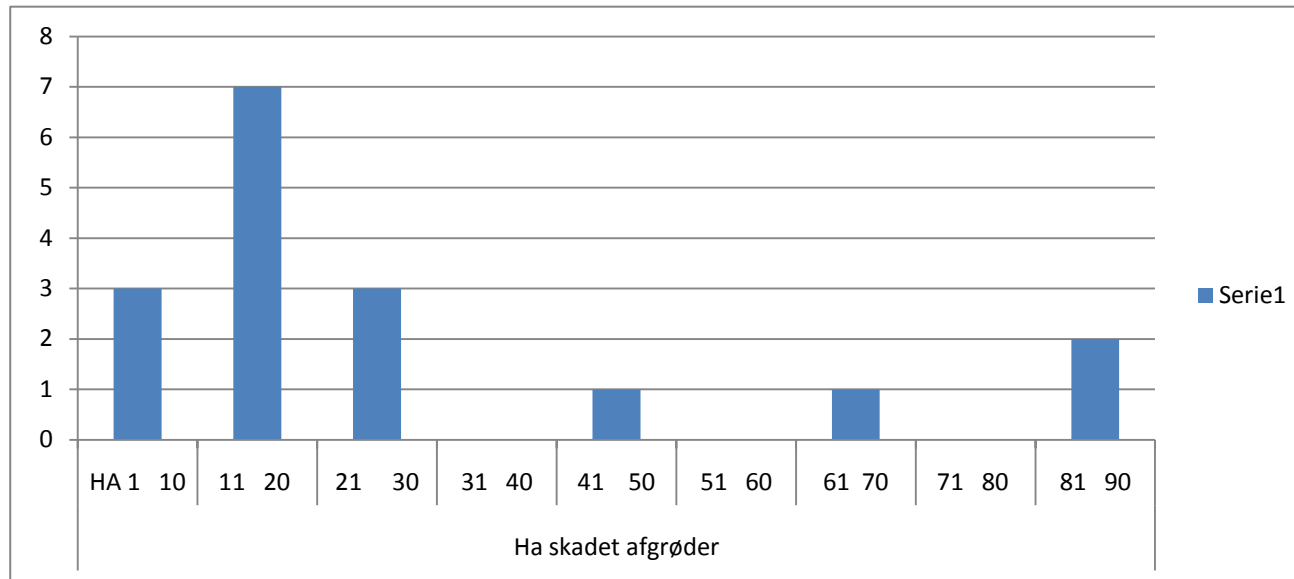
Økonomisk skade pr. ha.

De økonomiske markskader kan deles op i tre grupper. Gruppe et dækker skader op til 1.500 kr. pr. ha., Gruppe to dækker skader mellem 1.500 til 2.500 kr. pr. ha. Gruppe tre dækker skader over 2.500 pr. ha. Hovedparten af skader ligger i området 1.500 til 2.500 kr. pr. ha.

Opgørelse af markskader er alene vurderet af den enkelte landmand. Der er ikke foretaget en sammenligning på tværs af de enkelte opgørelser.



Oversigt over ha areal med markskader



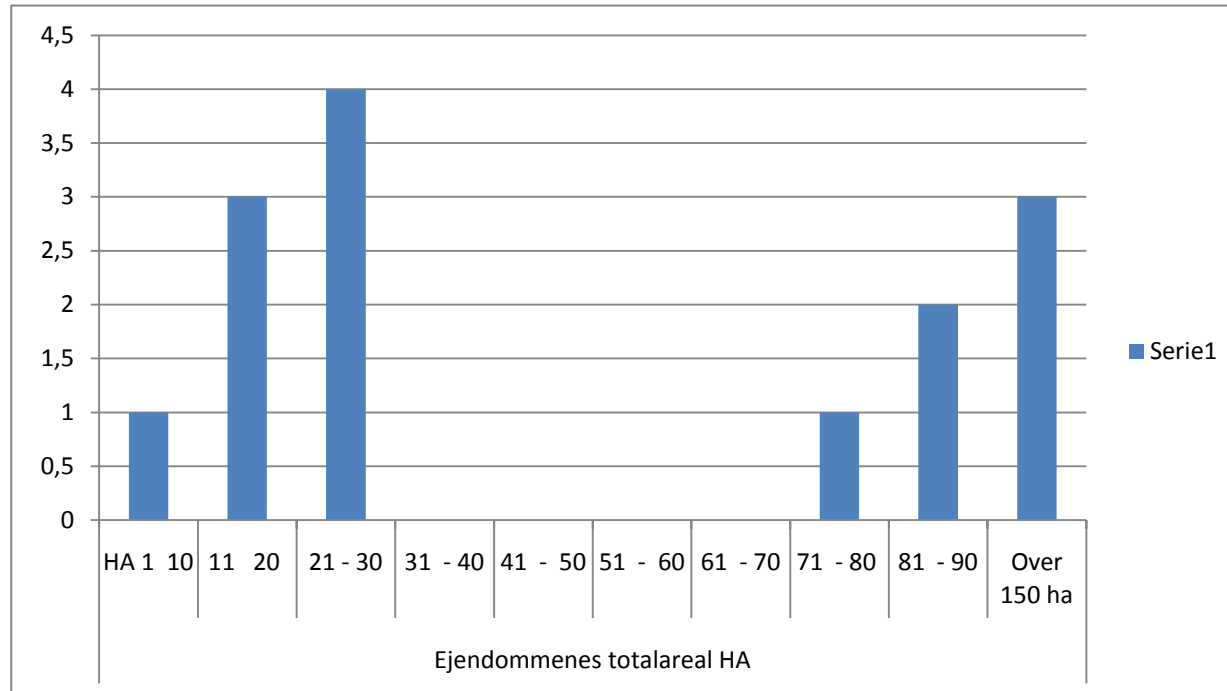
Opdeling af areal med markskader.

Hovedparten af markskader er på mindre arealer under 30 ha. Der er dog enkelte større arealer, som også har haft markskader.

Oversigt over driftform

Planteavl	Kvægbrug	Svinebrug	Andet
x	X	X	
	X		
			X
X			
X			
X	X		
X	X		
X		X	
X	X		
X			
X			
X			
X			
X			

Driftsform total areal HA

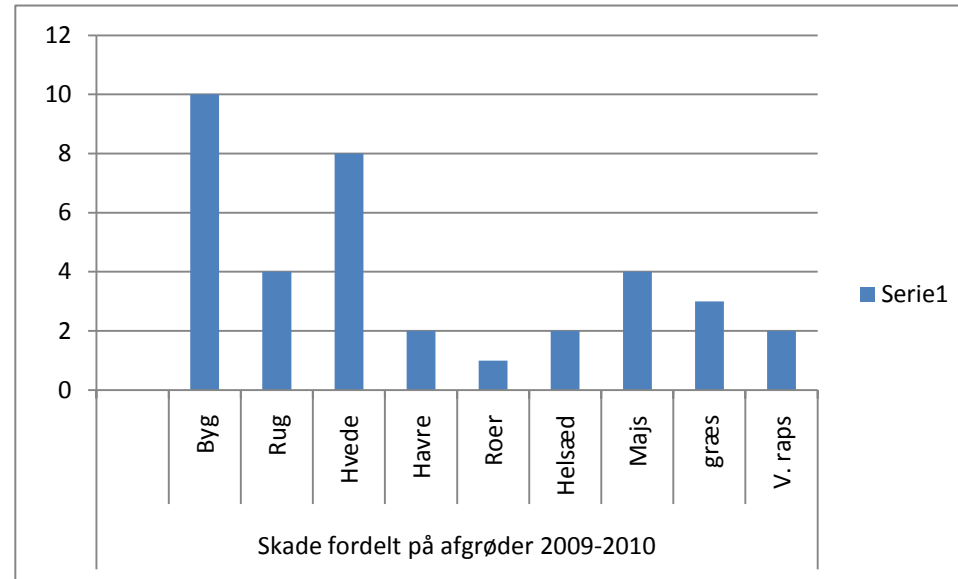


Kronvildte-ramte bedrifter kan opdeles i 2 grupper:

- 8 bedrifter med 1 - 30 ha jord
- 6 bedrifter med over 70 ha jord

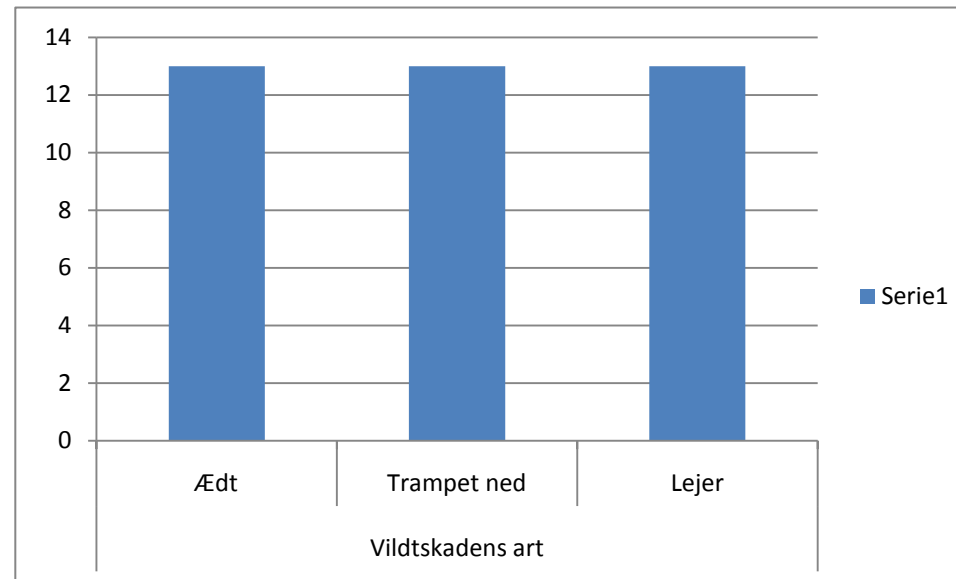
Der er ingen ejendomme i gruppen 30 – 70 ha med i undersøgelsen.

Valg af afgrødetype



Afgørde typer der skades

Vildtskadernes art



Overordnet kan vildtskader på afgrøderne gøres op i tre 3 typer af skade. Afgrøderne bliver spist, afgrøderne bliver trampet ned, afgrøderne bliver skadet på grund af lejer. I undersøgelsen har alle tre former for skader på afgrøder været tilfældet for hver respondent..

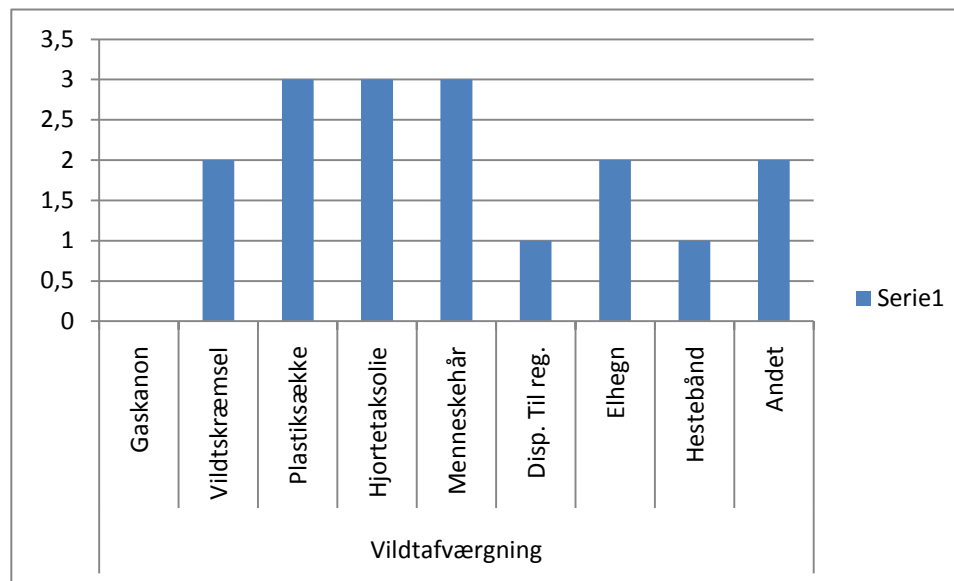
Det er ikke alle respondenter, som har besvaret spørgsmålet.

Oversigt over ejendommens total størrelse

Total areal i drift ha	Vildtskadet areal ha
700	7
160	30
175	5
87	85
76	76
26	26
25	25
20	20
11	11
4	4
1395	314

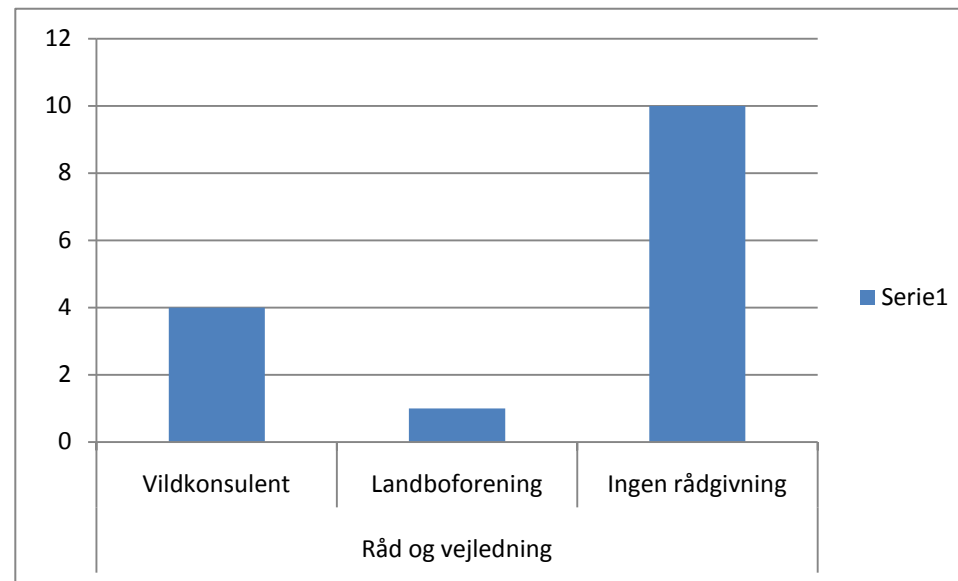
Hovedparten af respondenter med markskader har skade på hele deres driftareal. Øvrige respondenter, som har større arealer, har kun en mindre del af deres areal ramt af markskader. En del af deres areal ligger uden for kerneområdet.

Vildt afværingsmetoder



Der er forsøgt anvendt forskellige traditionelle vildtafværgemetoder til imødegåelse af kronvildtskader. Alle oplyser, at de anvendte metoder kun har en vildtafværgeseffekt i kort tid, da dyrene vænner sig til dem. Der efterlyses effektive metoder.

Rådgivning



Respondenterne giver udtryk for, at de ofte står alene og kun sporatisk søger råd og vejledning om hjælp til imødegåelse af vildtskader. Kontakt til vildtkonsulenten (Skov og Naturstyrelsen) dækker over tilladelse til afskydning af kalve.

Idekatalog

Undervejs i indsamlingen af informationer om vildtskader har der været ideer og ønsker om at finde effektive metoder til reducere af markskadernes omfang. Der er blevet efterlyst et idekatalog.

Ideer

Forlænget jagt og skydetid med henblik på at reducere kronvildtbestanden

Effektive vildtafværgemetoder

Mere viden om vildtfodermarkers vildtafværgeseffekt

Erstatning

Forsøgsprojekt med henblik på at teste forskellige vildtafværgemetoders effekt

?

?

Bilag

Løvenholm Fjeld og omegns hjortevildtlaug

hjortevildtdjursland.dk

Telefoninterview vedrørende vildtskadernes art og omfang.

Baggrund for telefoninterviewet

Hjortevildtlaugets generalforsamling har besluttet at sætte fokus på undersøgelse af vildtskadernes art og omfang. Hjortevildtlaugets har nedsat en arbejdsgruppe som har til formål at indsamle aktuelle informationer om vildtskadernes. Der arbejdes med en plan om at foretage telefon interviews af 50 lodsejere inden for en 2 km grænse fra kornvildtkerneområderne.

Dato		
Navn		
Adresse		Postnr.
Tlf.	Mobil	
Mail		

Har du haft vildtskader på dine arealer

JA	Vildtart	Nej
----	----------	-----

Landbrugstype

Planteavl	Kvægbrug	Svinebrug	Andet
-----------	----------	-----------	-------

Areal

Totalareal	Heraf forpagtet	Ager	Skov
------------	-----------------	------	------

Hvornår

2010	Afgrøde	Udbyttetab
	Afgrøde	
	Afgrøde	
2009	Afgrøde	Udbyttetab
	Afgrøde	
	Afgrøde	
2008	Afgrøde	Udbyttetab
	Afgrøde	
	Afgrøde	

Hvad består vildtskaden af:

Ædt	
Trampet ned	
Lejer	

Manglende sædskifte	
Andet	
Andet	

Vildtskadens omfang:

Areal der er skadet	
Hvor langt er afgrøden placeret fra skovgrænsen	

Hvad gør du for at reducere vildtskadernes omfang

Gaskanon	
Vildtskræmsel	
Plastsække	
Hjortetaksolie	
Menneskehår	
Dispensation til regulering	
Elhegn	
Andet	

Virkede det

JA	Nej
----	-----

Hvem har du haft kontakt til vedrørende vildtskader

Vildtkonsulent	
Landboforening	
Andet	

Har du lyst til at blive medlem af hjortevildtlaugget	Ja	Nej
---	----	-----

Udfyldt af	
Dato	

Notat

28. juli 2010