

Årsrapport 2013, kæbeindsamling Djursland



Lars Haugaard
Institut for Bioscience
Aarhus Universitet
Grenåvej 14, 8410 Rønne.
E. post.: laha@dmu.dk
Faglig kommentering: Aksel Bo Madsen

1. Baggrund for projektet

Det danske kronvildt er i fremgang. Dermed øges fokus også på den bæredygtige forvaltning. Naturstyrelsens Vildtforvaltningsråd har i den anledning udtrykt et ønske om mere viden om det danske kronvildt. Aarhus Universitet – Institut for Bioscience - Kalø, har på baggrund af dette i samarbejde med Naturstyrelsen iværksat et femårigt projekt omkring bæredygtig forvaltning af kronvildt. Såvel Danmarks Jægerforbund, Kalø, samt den regionale hjortevildtgruppe for Djursland er ligeledes involveret i projektet.

Projektet har en styregruppe med repræsentanter fra Naturstyrelsen, Danmarks Jægerforbund, den nationale hjortevildtgruppe og den regionale hjortevildtgruppe samt Aarhus Universitet..

Projektet har to delelementer:

1.1 Djursland

I jagtsæsonerne 2008/09 til og med 2012/13 indsamles kæber fra nedlagt kronvildt på Djursland. Kæberne udnyttes sammen med andre informationer om de enkelte dyr til at fastslå alder (tandsnit), størrelse, kondition (vægt korrigeret for kropstørrelse) samt reproduktion.

1.2 Oksbøl kronvildtreservat

Bearbejdning samt analyse af data fra Oksbøl kronvildt reservat. Naturstyrelsen, Blåvandshuk, har siden 80'erne indsamlet data om alle dyr nedlagt i reservatet. Disse data bliver i forbindelse med projektet bearbejdet, og vil bl.a. sammen med data fra Djursland kunne indgå i en evaluering af konsekvenserne af forskellig afskydningspraksis for krondyrbestandenes køns og alderssammensætning.

Projektets mål er at fremskaffe data som kan hjælpe de danske jægere i den fremtidige kronvildtforvaltning, samt danne grundlaget for udvikling af forslag til fremtidige modeller for bæredygtig afskydning tilpasset lokale ønsker.

1.3 Afrapportering

Delresultaterne for de enkelte sæsoner afrapporteres årligt. Årsrapporten tilsendes alle deltagerne i årets indsamling, og kan desuden ses samt downloades på internetadressen <http://kronvildt.dmu.dk>. Her kan man desuden se opsummering af resultaterne fra tidligere sæsoner, downloade indberetningsskema mm. Herudover modtager den enkelte jæger resultatet af aldersbestemmelsen for egne indleverede kæber.

Endelig afrapportering af hele projektet sker i form af en faglig rapport ved udgangen af 2013.

2. Resultater fra jagtsæsonen 2012-13

Jagtsæsonen 2012/13 var den sidste indsamlingssæson i projektets løbetid. Der blev indleveret 393 kæber og dermed satte sæsonen 12/13 rekord for antal indleverede kæber.

De 393 kæber repræsenterer ifølge den officielle vildudbyttestatistik ~49 % af kronvildtudbyttet for Syd- og Norddjurs kommuner i sæsonen 2012/13 (Norddjurs 539, Syddjurs 269).

De deltagende jægere har igennem de foregående sæsoner været gode til at bidrage med supplerende oplysninger om de nedlagte dyr. Det er ligeledes tilfældet i år dog med et mærkbart fald i informationerne omkring bl.a. drægtighedsstatus/mælk (Tabel 1.)

Sæson	Dato	Køn	Vægt	Vejet nøjagtigt	Gevir	Drægtig	Mælk	Lokalitet
2008/09 (N=198)	95	93	92	77	93	63	97	93
2009/10 (N=324)	95	96	91	73	98	44	92	95
2010/11 (N=353)	84	92	93	79	99	63	95	97
2011/12 (N=331)	87	93	86	78	100	78	85	95
2012/13 (N=393)	94	99	90	78	98	58	74	98

Tabel 1. Svarprocenter i relation til informationer om nedlagte dyr igennem projektets fem sæsoner.

2.1 Køns - og aldersfordeling

Ud af de 393 dyr som indgår i årets afrapportering var der oplyst køn for 391. Kønsfordelingen på de indleverede dyr var (♀:♂) 56/44 (Tabel 2.).

Sæson	Hind	Hjort
2008/09	55	45
2009/10	54	46
2010/11	66	34
2011/12	64	36
2012/13	56	44

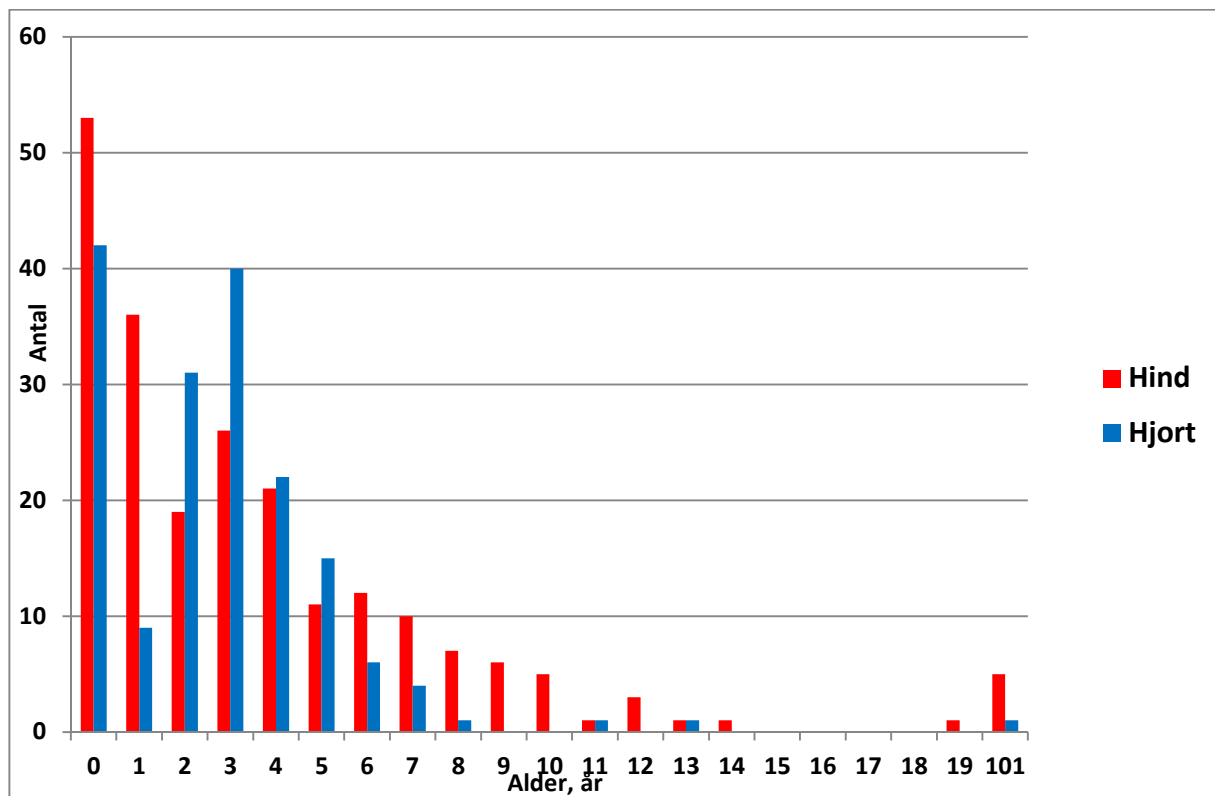
Tabel 2. Procentvis kønsfordeling i det indleverede materiale for de fem sæsoner.

Forholdet imellem indleverede hinder og hjorte >2år er i sæsonen 2012/13 tæt på 1:1 i modsætning til flere af de tidligere sæsoner hvor der var en klar overvægt af hinder (Tabel 3.). Det bemærkes at der igen i sæsonen 12/13 nedlægges flere hinder >2år end kalve hvilket ikke kan betragtes som hensigtsmæssigt. Det kan indikere at flere kalve mister føring fra hinden i løbet af sæsonen, og det kan give uønskede effekter på kort og længere sigt.

Sæson	Kalv	Årsdyr	Hind > 2 år	Hjort > 2 år
2008/09 (N=198)	26 %	10 %	30 %	34 %
2009/10 (N=324)	33 %	9 %	31 %	27 %
2010/11 (N=353)	31 %	11 %	35 %	23 %
2011/12 (N=327)	25 %	9 %	40 %	26 %
2012/13 (N=393)	24 %	12 %	33 %	31 %

Tabel 3. Procentvis fordeling af indleverede kæber fordelt på grupperne kalv, årsdyr samt hind og hjort > 2 år

Aldersfordelingen i udbyttet for de to køn er igen i år meget forskellig (Figur 1.).

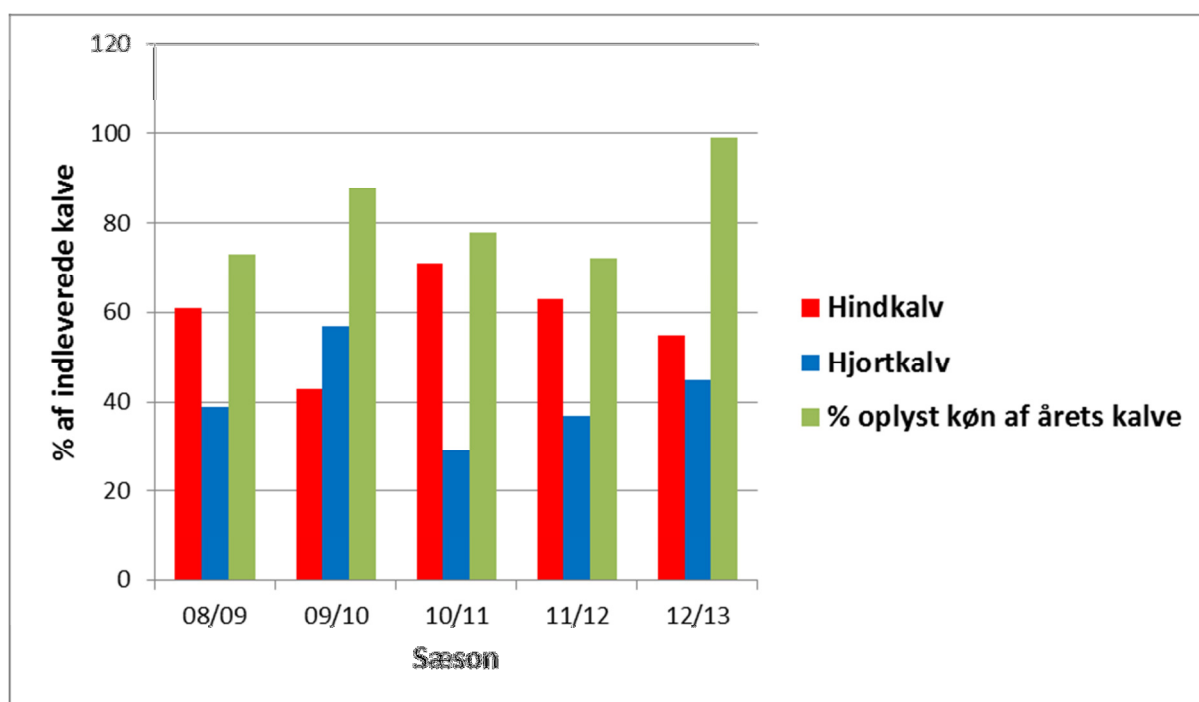


Figur 1. Køns - og aldersfordeling for nedlagte kronedyr i jagtsæsonen 2012/13 (N= 393) (101:omsnit)

Som det er set de foregående år fordeler udbyttet for hinder sig i alle aldersklasser, og som man vil kunne forvente afspejler afskydningen den aldersfordeling der vil være i en bestand uden selektiv afskydning (hind skydes for hind).

For hjortenes vedkommende er aldersfordelingen i det indleverede materiale ligeledes meget lig de foregående sæsoner. I sæsonen 12/13 nedlægges et par enkelte hjorte > 8 år men bortset fra disse er billedet nær identisk med foregående sæsoner hvor det største udtag af hjorte sker i aldersintervallet 2-4 år.

På nær en enkelt sæson – 2009/10 – er der en overrepræsentation af hindkalve i det indleverede materiale.(Figur 2.) Det er også tilfældet for sæsonen 12/13 om end den er mindre end det kunne ses i materialet for specielt 10/11 samt 11/12. Det gælder for sæsonen 12/13, at der er tale om den sæson hvor der er størst procentmæssig angivet køn på kalvene.



Figur 2. Kønsfordeling for indleverede kalve med oplyst køn i de fem sæsoner (2008 – 2013). Grøn søjle angiver hvor mange procent af kalvene der i alt var opgivet køn for i den pågældende sæson.

2.2 Gevir

Igen i år viser det indsendte materiale, at der kan være betydelig variation i relation til sprosse-ender indenfor de enkelte aldersgrupper (Tabel 4.) Årets resultater viser i overensstemmelse med tidligere år, at aldersvurdering alene på basis af gevir/sprosser ikke er hensigtsmæssigt.

	Sprosser	4	6	7	8	9	10	11	12	13	14	15	16	20
Alder														
2			15	3	8	3			1					
3		1	7	2	10	7	11		1				1	
4			1		5	1	7	1	5		1			1
5			1		1	2	5	1	4	1				
6					1	1	2	1			1			
7			1							1	1	1		
8			1											
11									1					
13									1					

Tabel 4. Sammenhæng i mellem hjortenes alder og antal sprosser for jagtsæsonen 2012/13 (N=121)

2.3 Formering

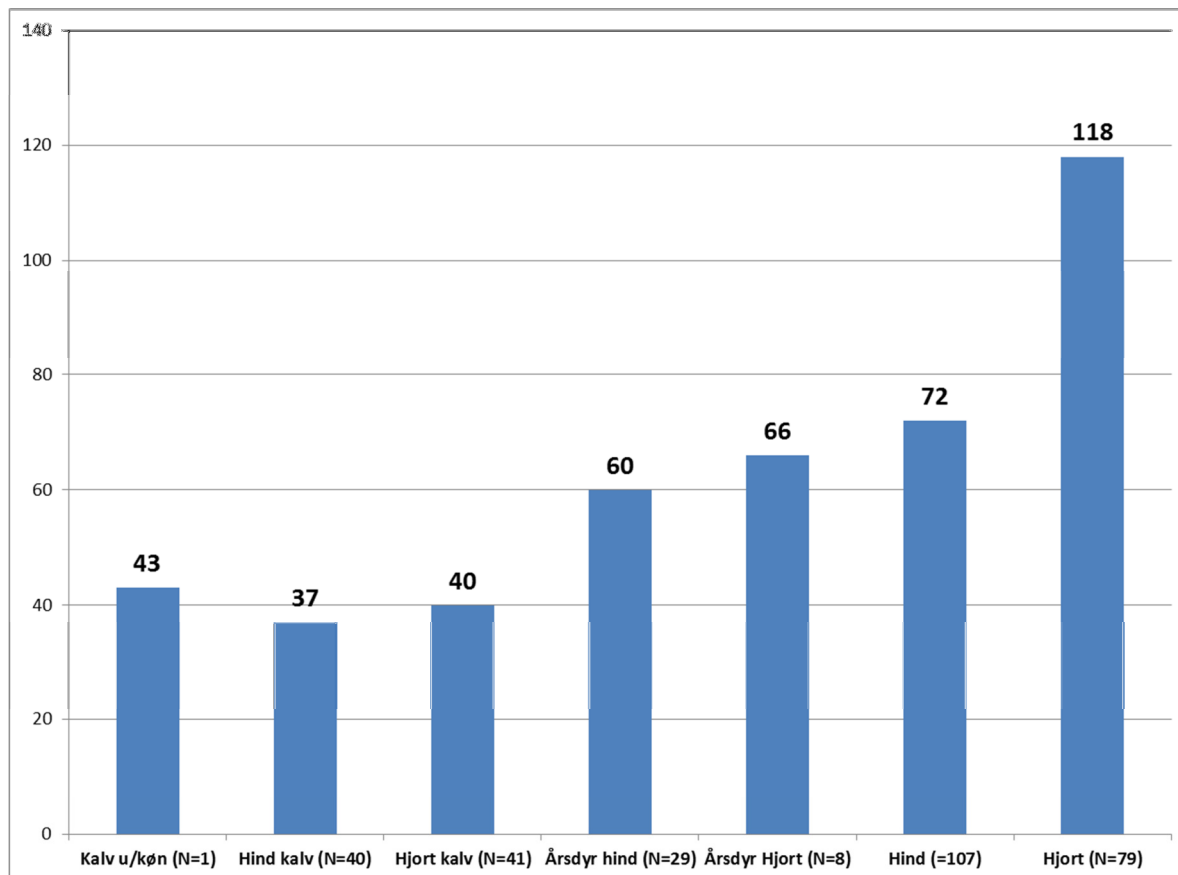
Blandt de voksne hinder på 2 år eller ældre hvor der var sikre oplysninger om drægtighed (N=72) var 97 % drægtige. Som det fremgår af Tabel 5. kan der i sæsonen 12/13 ikke ses den samme klare forskel i vægt på drægtige hinder og hinder som ikke er drægtige. Det skal dog pointeres, at den overordnede indrapporteringsprocent omkring drægtighedsstatus for sæsonen 12/13 var lav set i relation til de fleste af de øvrige sæsoner (se evt. Tabel 1.)

Sæson	Drægtig	Ikke drægtig
2008/09	~77 kg (N=30)	~70 kg (N=5)
2009/10	~76 kg (N=34)	~67 kg (N=6)
2010/11	~74 kg (N=76)	~65 kg (N=3)
2011/12	~74 kg (N=64)	~69 kg (N=5)
2012/13	~73 kg (N=70)	~71 kg (N=2)

Tabel 5. Brækket vægt (gnst.) for hinder >2år med sikker angivelse af drægtighedsstatus/oplyst som vejet nøjagtigt (N=72). Tal i parentes angiver antal individer som indgår i de enkelte beregninger.

2.4 Kondition

Af de 393 dyr som indgår i årets afrapportering var 305 oplyst som vejet nøjagtigt (Figur 3.).



Figur 3. Brækket vægt for krondyr i kilo (gnst) for køns - og aldersklasser i jagtsæsonen 2012/13 (N=305).

Årets vægte for flere af aldersklasserne afviger ikke nævneværdigt fra tidligere år (Tabel 5.). Det bemærkes dog, at gennemsnitsvægte for hind kalv samt hind > 2år igennem hele projektets løbetid er stagnerende/faldende og på intet tidspunkt har vist en tendens til en stigning.

For hindernes vedkommende har der igennem hele projektets periode været en forholdsvis høj indrapporteringsgrad på vægt af de nedlagte hinder >2år hvor dyret er oplyst som vejet nøjagtigt. Det må derfor umiddelbart vurderes at den generelle gennemsnitsvægt for hinder >2år er faldet de sidste 5 jagtsæsoner fra en gennemsnitsvægt på 76 kg i sæsonen 2008/09 til 72 kg i sæsonen 2012/13.

Gennemsnitsvægte er alt andet lige påvirkeligt, af hvor mange individer der indgår i beregningerne. Specielt for kalvenes vedkommende har det varieret med oplysninger om bl.a. køn igennem de fem sæsoner hvilket kan afspejles i beregningerne af de oplyste gennemsnitsvægte da en del oplysninger om kalvevægte derfor er blevet placeret i kategorien "kalv u/køn".

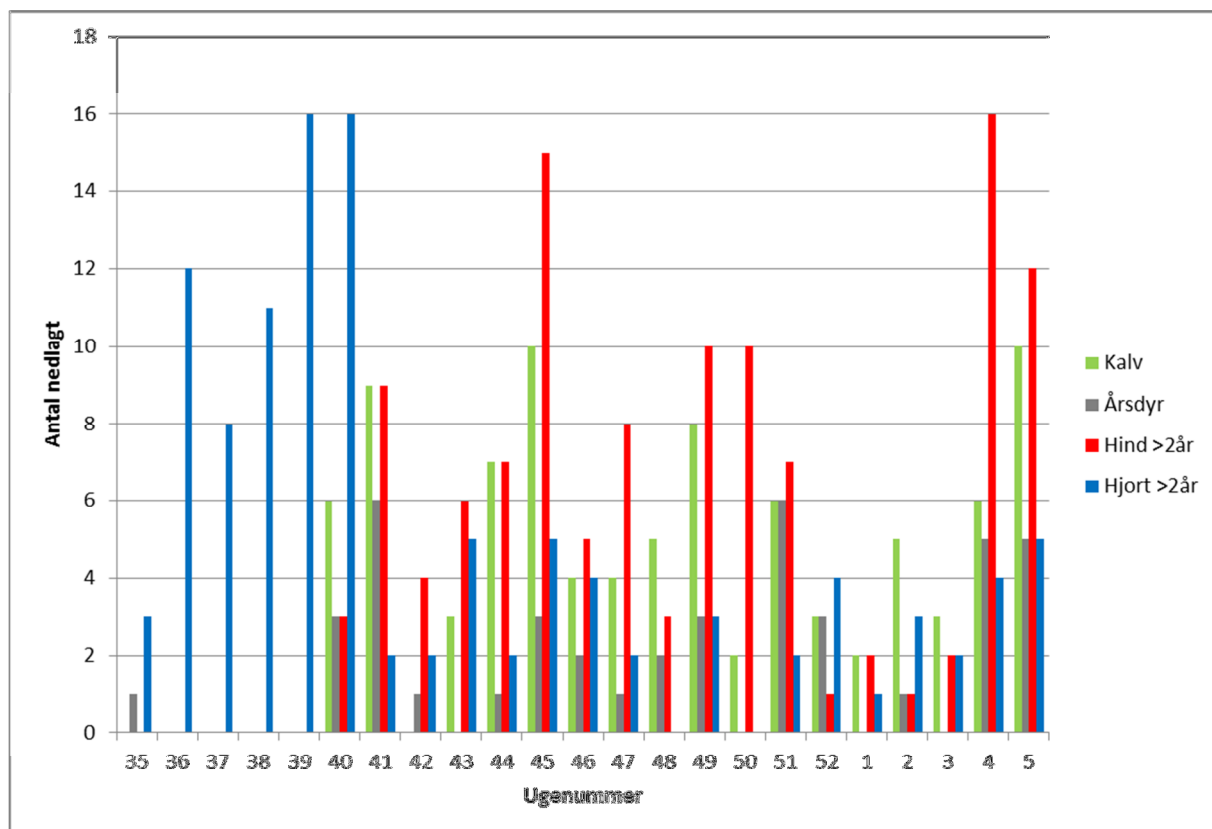
Tidspunkt for nedlæggelse kan også influere på gennemsnitsværdier på kalvene som typisk vil være i tilvækst indtil medio november.

Sæson	Kalv u/køn	Kalv - hind	Kalv – hjort	Årsdyr – hind	Årsdyr – hjort	Hind > 2år	Hjort > 2år
2008/09	38	40	42	58	N/A	76	115
2009/10	44	39	41	61	69	74	111
2010/11	35	38	39	59	73	74	120
2011/12	39	38	42	61	69	74	119
2012/13	43	37	40	60	66	72	118

Tabel 5. Brækket vægt (gnst) for køns og aldersklasser (kalvevægte er ikke korrigeret for nedlæggelsestidspunkt)

2.5 Tidspunkt for nedlæggelse

For 371 dyrs vedkomne var der oplysninger om tidspunkt for nedlæggelse (Figur 4.)



Figur 4. Tidspunkt for nedlæggelse af kronndyr i jagtsæsonen 2012/13 (N=371). (Årsdyr angivet i uge 35 er faldvildt).

Tidspunkt for nedlæggelse afhænger naturligvis af mange faktorer ud over selve jagttiden. Men hvor der i tidligere sæsoner ofte har været et mindre udtag af kalve i de første par måneder af efterårsjagten er billedet noget anderledes for sæsonen 2012/13. Samme tendens kan ses i resultaterne fra forrige sæson. Udtaget af hinder er mere jævnt fordelt over hele sæsonen end det for eksempel var tilfældet for sæsonen 11/12.

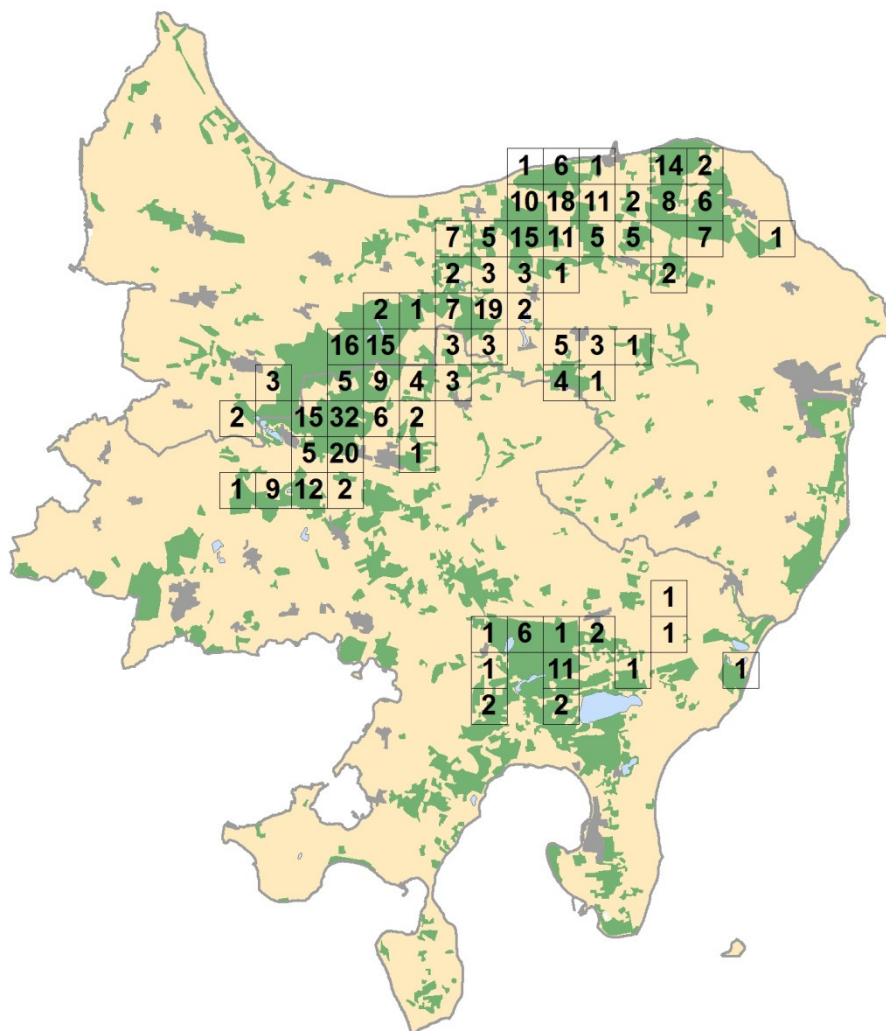
	September	Oktober	November	December	Januar	Sum
Kalv		25(19)	27(31)	20(16)	28(34)	100 %
Årsdyr		24(27)	19(23)	31(12)	26(38)	100 %
Hind > 2år		22(8)	27(22)	24(13)	27(57)	100 %
Hjort > 2år	45(49)	23(21)	11(9)	8(9)	13(12)	100 %

Tabel 6. Procentvis fordeling af tidspunkt for nedlæggelse i jagtsæsonen 2012/13 (Tal for jagtsæsonen 2011/12 er angivet i parentes.)

En stor del af hjortene nedlægges i september, og ved udgangen af oktober var knap 70 % af samtlige indleverede hjorte leveret hvilket svarer forrige sæson.

2.6 Geografisk fordeling

I lighed med de foregående sæsoner nedlægges kronvildtet på Djursland i, eller i nærheden af de kendte kerneområder for kronvildt. Ud af de 393 indberetninger indeholdt 385 oplysning om hvor dyret var nedlagt (Figur 5.). Igen i år nedlægges omkring 2/3 af kronvildtet i Norddjurs Kommune og 1/3 i Syddjurs.



Figur 5. Geografisk fordeling af de indsendte kæber med oplysning om lokalitet (N=385). Kvadrater på 4 km² hvor der er nedlagt kronvildt er vist sammen med antallet af nedlagte dyr